



NETZ mit ERSTBEO Saarland



Nr. 12/2012

20.9. (Nr. 11 * 30.8.)

Inhalt

- A Anhänge
- 1. AKTUELLES
- 2. Bemerkungen zu ERST- und LETZTBEO
- 3. Zuschriften
- 4. Rangliste und Team-Wertung
- 5. **ERSTBEO- und LETZTBEO-Liste**
- 6. **NEU im SAARLAND**
 - 6.1 Erst-Nachweise im Saarland
 - 6.2 Neu in der ERST-BEO-Periode – seit 2007
 - 6.3 Neu-Nachweise von Raupen mit Nahrungspflanze im Saarland
 - 6.4 Die Raupen-Fehlliste
- 7. **Schmetterling des Jahres**
- 8. Die Regeln
- 9. **NEU: Die Ewige ERSTBEO-Rangliste**
- 10. websides. Meine Favoriten!

Das **Saarländische Schmetterlings-NETZ** (kurz „NETZ“) und der **Erst-Beobachtungs-Wettbewerb der saarländischen Tagfalter** (kurz „ErstBeo“) ist ein Newsletter, der aktuell über die saarländische Tagfalterszene informiert. Er wird von mir ehrenamtlich herausgebracht und etwa 15 – 20 x im Jahr an rund 80 Schmetterlingsfreunde per mail verschickt. Der Newsletter ist kostenlos und werbefrei.

Falls du in den Verteiler aufgenommen werden willst (oder du einen kennst, der einen kennt, der daran interessiert ist), schicke bitte eine kurze mail an mich: ulrich.butterfly@t-online.de. Der Newsletter kann jederzeit „gekündigt“ werden.

Rainer Ulrich



ANHÄNGE:



Neu im  NETZ:

1. AKTUELLES

Gottesanbeterin

An der Wohnzimmerscheibe

...kaum zu glauben. Am So 2.9.12 hatte ich **meine erste Sichtung einer Gottesanbeterin im Saarland im eigenen Garten**. Meine Kamera liegt sonst immer im Wohnzimmer bereit, aber gerade da waren die Akkus in der Ladestation und die Speicherkarte steckte noch im Laptop. Als ich alles zusammen hatte, ist das religiosa-Männchen schon weitergeflogen. Außerdem flogen noch ein maera, ein frischer lathonia, ein brassicae, ein atalanta und einige rapae-Weibchen auf der Suche nach Eiablagepflanzen.

Viele Grüße Thomas



Am gleichen Sonntag hatte ich auch ein besonderes Erlebnis mit Gottesanbeterinnen. Ich sah **an einem Tag mehr Tiere, als ich bisher in meinem ganzen Leben im Saarland und in Deutschland beobachten konnte**. Das waren zwei!!!

In Niedergailbach, am Wallringer Bach (Gebiet mit Weinbergsmauern) konnte ich gleich 5 Tiere beobachten, die sehr wuselig umher flogen und krabbelten.

Nur am lothringischen Hammelsberg bei Apach konnte ich vor zwei Jahren mehr Tiere beobachten (etwa 20).



Gottesanbeterin im Bliesgau Auf der Lohe. Foto: RU

Derzeit läuft über die Biosphäre Bliesgau sehr erfolgreich eine Mitmachaktion, bei der Gottesanbeterinnen gemeldet werden sollen. **Eine Veröffentlichung der bisherigen Ergebnisse im Saarland ist überfällig. Ich mache dabei gerne mit...**

2. Bemerkungen zu ERST- und LETZTBEO

Endlich sind so zwischen dem 10. und 15. August doch noch die Wander-Gelblinge im Saarland angekommen – Nachweise erreichten mich aus vielen Teilen des Saarlandes.

Kleine Anmerkung zu croceus: Die Tiere, die man jetzt sieht, sind alle frisch [und fast ausschließlich Männchen]. Ich gehe davon aus, dass es Nachkommen einer schwachen, unbemerkten Einwanderungswelle im Juni/Juli sind. So sieht es auch Jürgen Hensle.

Steffen Caspari

3. Zuschriften - AKTIONEN

Wer findet den KURZSCHWÄNZIGEN? Argiades-Eier-Suchaktion

Das wäre auch für unsere NETZ-Leser eine SUPER-Aktion. Vor allem in unseren Gärten. Wer macht mit???

Hi Dirk,

ich bin grad dabei, meine Gartenwiese (ca. 430 m²) links zu machen und den **kompletten Blühbestand vom Rotklee auf Eier zu untersuchen**. Wäre doch ´ne schöne Aktion, mal die Transektzähler (1) alle in ihren Garten zu schicken und (2) dass sie in ihrem Transekt mal ne spezielle **argiades-Eier-Suchaktion** machen.

Ich hab etwa die Hälfte untersucht und das Zwischenresultat sieht wie folgt aus: 131 besetzte Blütenköpfchen mit 209 Eiern. Besatzrate Rotklee-Blütenköpfe: Ca. 15 %. Schwankt je nach Mikrostruktur im Garten zwischen 5 und 80 % Eiern je Köpfchen: bis zu 7, weit überwiegend 1. Ca 1 Ei und 0,5 besetzte Köpfchen je Quadratmeter.

Nächste halbwegs anständige Wiese: 317 m entfernt (jenseits der Bundesstraße).

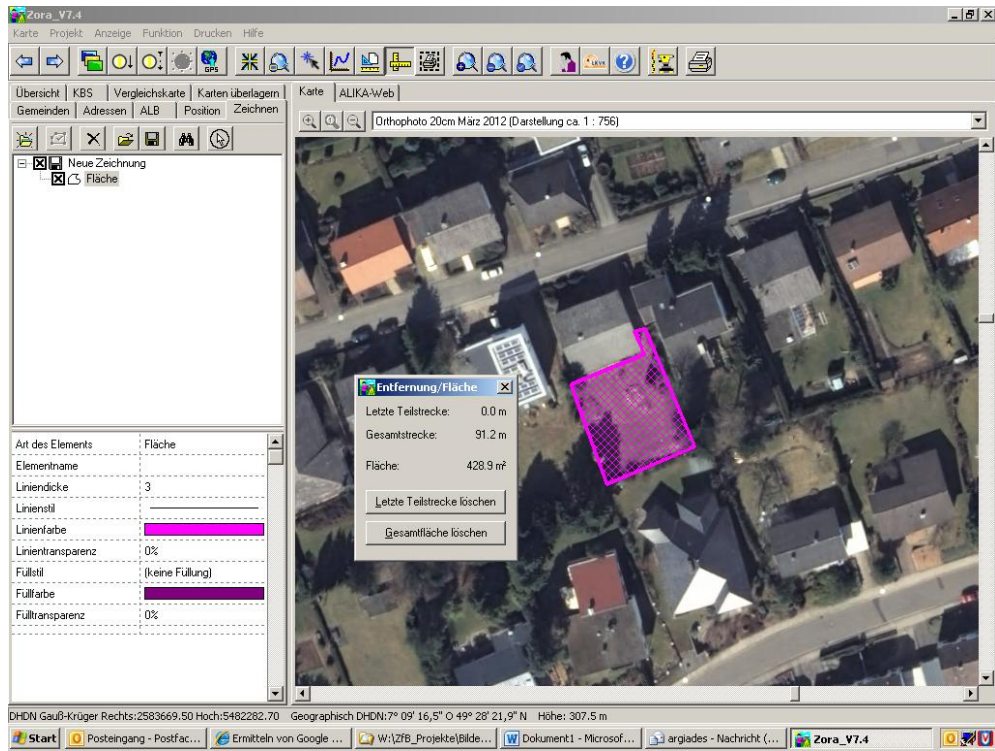
Habe jeden besetzten Stängel mit einem roten Wollschlubbchen markiert, sieht ganz witzig aus. Morgen bringe ich Bilder.

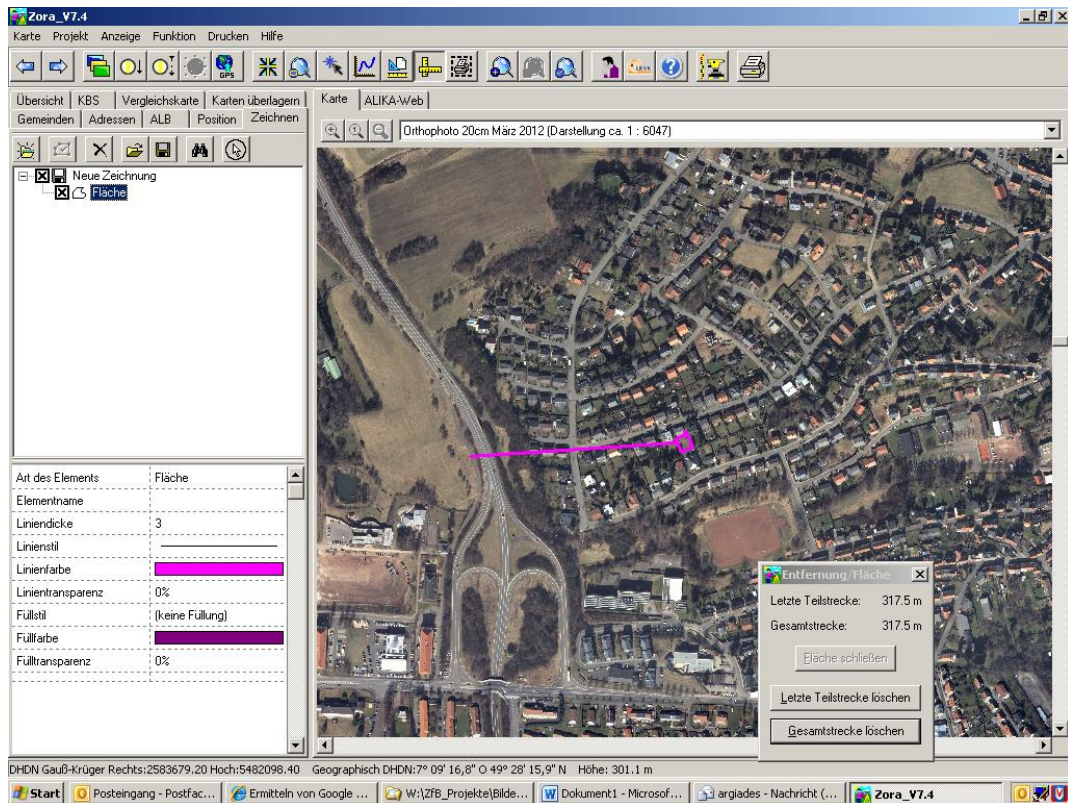
Es gibt bestimmt einen ordentlichen Methodenfehler, da das ganze gemäß Rough-and-dirty-approach durchgeführt wurde. Brille aus und auf die Knie (ohne Lupe...)... Alexander hat mir hinterher gezählt und noch mal ca. 10 % dazu gefunden. Auch die Eizahlen je Köpfchen dürften nicht unerheblich nach oben gehen, wenn man sich das ganze unter Laborbedingungen betrachtet. Ich mach dazu mal noch einen Test, um die Größenordnung abzuschätzen. Hypothese ist: 100 % argiades. Aber auch das sehe ich mir noch genauer an, ob nicht doch ein paar semiargus drunter sind.

Dr. Steffen Caspari

Endergebnis 14.9.:

232 besetzte Kleeköpfchen
382 Eier





Ich hatte gerade an dem Freitag ein in meiner Wiese im Garten umher streuendes Weibchen gesehen. Und in der Schule hatte ich die Woche darauf (nach einigen Eifunden bei einer Exkursion mit einer 5er Klasse am Fuß des Nalbacher Litermonts) eine kleine Unterrichtseinheit über den Kurzschwänzigen (nach dem Zwerg-Bläuling ist er der kleinste Tagfalter in Deutschland!) gemacht.

Mein Ergebnis im Garten: 27 Blütenköpfchen, 6 belegt mit insgesamt 8 Eiern.

RU

RÄTSEL 1 und 2

Leider nur sehr mäßige Beteiligung....



*Diesen herrlichen Blatt-Schmetterling konnte ich bei Niedergailbach beobachten.
Wer kann Angaben über die Art machen??* [RU]

Auf Bild 1 ist klar und deutlich ein *Kallima inachus* zu erkennen - leider schon ziemlich abgeflogen und nicht mehr am Leben .
Ciao Ronny

(1) *Prunus avium* auf *Daucus carota* (Steffen Caspari)



Suchbild: Wer oder was oder wen seht ihr???

[RU]

Auf dem Bild 2 sehe ich einen semele, zwei Ordensbänder und eine Schwammspinnerraupe. Außerdem weiter am rechten Bildrand einige Eier von *A. paphia* - aber die hattest Du bestimmt nicht gemeint.
Ronny

circe. Steffen Caspari

Nach telefonischem Hinweis: „Circe und Semele. Wenn noch ein alcyone irgendwo sitzt, dann hab ich den nicht gefunden ;).
Steffen Caspari

LÖSUNG:

Tatsächlich sitzen ein circe und ein semele auf dem Kiefernstamm (Mitte, linker Rand; Truppenübungsplatz Baumholder)



Ermittlung von Koordinaten

Wer kein GPS-Gerät zur Verfügung hat, kann seine Koordinaten hier leicht ermitteln:

<http://www.delattinia.de/GMaps/maps-koordinaten.html>

nur die beiden Werte im obersten orange-Feld werden benötigt.)
Thomas Schneider hat den Delattinia-Koordinaten-Picker noch mal verbessert und uns allen ein hervorragendes Hilfsmittel nicht nur zur Suche sondern auch zur Umrechnung geschaffen!



Noch einmal: Tolles Spiel von Heiner Ziegler

Falternamen spielerisch üben: ein neues PC-Game

Meine Lieben!

Wem geht es nicht ähnlich: Man steht am Leuchttuch, umgeben von illustren Kollegen, und rätselt über den Namen einer soeben angeflogenen Schönheit: "Den kenn ich doch", aber der Name fällt nicht ein! Peinlich.

Wie habe ich damals Fremdsprachenvokabular gebüffelt: Mit dem Zettelkorb: Ein Eimer voller Zettel, auf der einen Seite das deutsche Wort, auf der Rückseite das Fremdwort. Die guten ins Töpfchen, die schlechten ins Kröpfchen.

Nach diesem Prinzip habe ich nun ein PC-Programm geschrieben, mit dem man die wissenschaftlichen Falternamen spielerisch üben kann:

<http://www.pieris.ch/seiten/spiel.php>

Heiner Ziegler, Schweiz (aus dem lepiforum)

Für Anfänger (zum Lernen von wissenschaftlichen Namen), Fortgeschrittene und „Alte Hasen“.

4. Rangliste und Team-Wertung

ERSTBEO Saarland



Rang-Liste 2012

1	Jürgen Becker	22	ErstBeos
...			
2	Rainer Ulrich	15	ErstBeos
...			
3	Ronny Strätling	8,5	ErstBeos
4	Marvin Strätling	8	ErstBeos
5	Thomas Reinelt	7,5	ErstBeos
6	Rolf Klein	5,5	ErstBeos
	Steffen Caspari	5,5	ErstBeos
8	Wolfgang Palm	5	ErstBeos
9	Maren Ulrich („neu“!)	4,5	ErstBeos
10	Alexander Caspari	4	ErstBeos
11	Anita Naumann	2,5	ErstBeos
12	Axel Didion	2	ErstBeos
	Roland Summkeller	2	ErstBeos
	Raimund Hinsberger	2	ErstBeos
	Hannes Petrischak (neu!)	2	ErstBeos
16	Andreas Zapp	1,5	ErstBeos

17	Armin Schäfer (neu!)	1	ErstBeo
	Herwig Herzum (neu!)	1	ErstBeo
	Christoph Braunberger	1	ErstBeo
	Jochen Barte (neu!)	1	ErstBeo
	Jeremy Strätling	1	ErstBeo
22	Anna Caspari	0,5	ErstBeo
	Simon Obertreis (neu!)	0,5	ErstBeo
	Abdusch Ünal (neu!)	0,5	ErstBeo
	Elina Barbie (neu!)	0,5	ErstBeo
	Oliver Schmitz (Potsdam)	0,5	ErstBeo
	Dominik Schmitz (Potsdam; neu!)	0,5	ErstBeo
	Benedikt Schmitz (Potsdam; neu!)	0,5	ErstBeo
	Benno von Blanckenhagen (Hessen; neu!)	0,5	ErstBeo
	Erk Dallmeyer (Niedersachsen; neu!)	0,5	ErstBeo
	Hartmut Kretschmer (Brandenburg; neu!)	0,5	ErstBeo
	Sigrid Zimmer-Caspari (neu!)	0,5	ErstBeo

Team-Wertung 2012

20. September 2012



1	Team Ulrich Maren & Rainer Ulrich	19,5 P
2	Team Strätling Ronny, Marvin & Jeremy Strätling	17,5 P
3	Team Caspari Alexander, Steffen, Anna & Sigrid Caspari	10,5 P
4	Team Schmitz Oliver, Dominik & Jonathan Schmitz	1,5 P



5. ErstBeo- und LetztBeo-Liste

5.2 LetztBEO-Liste 2011

Von den folgenden (insgesamt 9) Arten suchen wir neben dem Erst-Beobachtungsnachweis auch das Datum der letzten Beobachtung im Saarland. So erfahren wir mehr darüber wie lang die Art tatsächlich im Saarland fliegt. Der LETZTBeo bringt jeweils 1 Punkt.

Beim LETZTBEO wird ab sofort jede eingegangene Meldung aufgeführt (und nicht nur die letzte, die in die Wertung geht). So ist die Dynamik der Meldungen schön abzulesen – und jeder kann seine Meldung in der Liste wiederfinden. Auch wenn sie dann nicht die ALLERLETZTE ist...

NEU 2012 der letzte Falter des Jahres (ohne die Falter-Überwinterer Zitronenfalter, Fuchs...), auch wenn die Art nicht auf der LETZTBEO-Liste steht, bringt 2 Punkte.

9 LETZTBeos 2012

ok = in der Wertung, (vorläufig) abgeschlossen



- LB **Weißbindiges Wiesenvögelchen - *Coenonympha arcania***
OK 16.7. Jürgen Becker (Willerklamm 6808/425) 1 Falter
 5.7. Rainer Ulrich, Bliesmengen-Bolchen/ Kreuzberg, s5
- LB **Großer Ameisen-Bläuling - *Maculinea arion***
ok 16.7. Thomas Reinelt (Straße Reinheim-Habkirchen Süd) 1 W
 16.7. Jürgen Becker (Gersheim 6809/133) 1 ♀
 5.7. Rainer Ulrich, Niedergailbach/ Wallringer Bach, 2 W (je Eiablage an *Origanum vulgare*)
- LB **Himmelblauer Bläuling - *Polyommatus bellargus***
 17.9., Jürgen Becker, Mimbach Badstube(6709/423) 40 F, Gersheim
 Orchideengebiet(6809/133) 8 F
 2.9. Rainer Ulrich, Altheim-Legen ~5 M, meist frisch (dritte Generation)
 28.8. Anita Naumann, 1 W. Rubenheim, Hanikel Steinbruch
 30.7 Steffen Caspari, Thomas Reinelt (Fechingen-Gebberg) 2 M, 1 W



Foto: Jürgen Becker

- LB
ok **Blauer Eichen-Zipfelfalter - *Neozephyrus quercus***
 10.8. Oberthal Transekt, 6408/431, CasSt
 8.8. Alexander Caspari (Wadern-Noswendel, Ahornweg 7), 1 Ex.
 23.7. Steffen Caspari, 1 Ex. im Transekt Oberthal
- LB **Distelfalter - *Vanessa cardui*** (LINNAEUS, 1758)
 8.9. Maren & Rainer Ulrich, Böckweiler, 1 Ex.
 27.7. Thomas Reinelt (Fechingen-Gebberg)
- LB **Kleiner Kohlweißling - *Pieris rapae*** (LINNAEUS, 1758)
 17.9., Jürgen Becker, Mimbach Badstube(6709/423) 50 F
 1.9. Rainer Ulrich, Wiesbach-Garten
 28.8. Anita Naumann, Rubenheim, Hanikel Steinbruch
- LB **Dunkelbrauner Bläuling - *Aricia agestis*** ([DENIS & SCHIFFERMÜLLER], 1775)
 16.9. Maren & Rainer Ulrich, Fechingen/ Birzberg, 1 W
- LB **Kleiner Fuchs - *Aglais urticae*** (LINNAEUS, 1758)
 17.9., Jürgen Becker, Mimbach Badstube(6709/423) 2 F
 7.9. Rainer Ulrich, Nalbach, 1 Ex.
- LB **Wander-Gelbling - *Colias croceus*** (FOURCROY, 1785)
 16.9. Maren & Rainer Ulrich, Fabian Angel, Fechingen/ Birzberg, 3 M
 8.9. Maren & Rainer Ulrich, Niedergailbach, 1 Ex.
 2.9. Rainer Ulrich, Niedergailbach-Wallringer Bach und Altheim-Legen, je 1 M

5.1 ErstBeo–Liste - Jahr 2012



Bitte fasst Eure Meldungen in Times 12 Punkt wie im nachfolgenden Beispiel ab (wird dann von mir rüberkopiert):

ERSTBEO bzw. LETZTBEO

Lycaena phlaeas

23.4. Thomas Reinelt (Naßweiler-Elenzberg, 6708/1), 1 ♂

Unvollständige Meldungen werden nicht berücksichtigt.

Sonder-Kartierung von vier Insektenarten

- * Hirschkäfer (1 Sonderpunkt an Herwig Herzum, 19.5.)
- * Gottesanbeterin (1 Sonderpunkt an Hannes Petrischak, 29.8.)
- * **Schwarze Mörtelbiene** (neuer Standort mit Nestern; 1 SP)
- * **Libellen-Schmetterlingshaft** (*Libelloides coccajus*); 1 SP



Nr. Datum (= 2011) Beobachter (Fundort, Anzahl)

1	19.2.2012 (16.1.)	Zitronenfalter - <i>Gonepteryx rhamni</i> Armin Schäfer (Roschberg/ Rothewald) Bei meinem Waldspaziergang auf einem alten Waldweg (Südlage) entdeckte ich ihn fliegend. Nach ein paar Minuten setzte er sich dann aufs Laub und ich konnte Fotos machen.
---	-------------------	---



- 2 27.2. (4.3.) **Tagpfauenauge - *Inachis io*** (LINNAEUS, 1758)
Wolfgang Palm, Transekt S Wehrden. Sitzt in welchem Laub.
- 3 28.2. (1.3.) **Großer Fuchs - *Nymphalis polychloros*** (LINNAEUS, 1758)
Axel Didion, Peterberg bei Eiweiler: RE 2574447, H 5492870.
29.2. Rolf Klein (Merzig, Kreuzberg), 1 F
Alexander Caspari (St. Wendel, Bahndamm), 15 (!) F
1.3. Rainer Ulrich & Maren Bergmann, 1 F Saarbrücken-St.
Arnull, an der Autobahnböschung
- 4 29.2. (7.2.) **C-Falter - *Polygonia c-album*** (LINNAEUS, 1758)
Rolf Klein (Merzig, Kreuzberg), 1 F
- 5 29.2. (28.2.) **Kleiner Fuchs - *Aglais urticae*** (LINNAEUS, 1758)
Rolf Klein (Merzig, Kreuzberg), 5 F
Anna Caspari (St. Wendel, Golfplatz)
Alexander Caspari (St. Wendel, Bahndamm), 2 F
- 6 15.3. (24.3.) **Kleiner Kohlweißling - *Pieris rapae***
Jürgen Becker Bergehalde Ens Dorf 6606/423, 1 ♂ (Belegfoto!)
- erster 2012 geschlüpfter Falter: 2 P !!! -
- 7 17.3. (22.3.) **Admiral - *Vanessa atalanta***
Wolfgang Palm, Transekt S Wehrden.
- 8 22.3. (25.3.) **Faulbaum-Bläuling - *Celastrina argiolus***
Axel Didion, Marpingen, Seitenbach Alsbach RE 2575923 H 5479376
23.3. Rainer Ulrich; Simon Obertreis, Abdusch Ünal, Elina Barbie (Schüler der 7d der ERS Nalbach); Nalbach Ortsmitte, 2 ♂
23.3. Jürgen Becker, Ens Dorf Bergehalde 6606/423, 1 ♂
- 9 23.3. (22.3.) **Aurorafalter - *Anthocharis cardamines***
Marvin Strätling (Rilchingen Nord, Bergwald), 1 ♂
Jürgen Becker, Ens Dorf Bergehalde 6606/423, 2 Ex.
23.3. Rainer Ulrich; Simon Obertreis, Abdusch Ünal, Elina Barbie (Schüler der 7d der ERS Nalbach); Nalbach/Primsaue, 1 Ex.
24.3. Maren & Rainer Ulrich: Wiesbach 1 ♂,
Habkirchen-Kreuzberg s5, Habkirchen-Willerklamm s10

- (darunter 1 W)
 25.3. Alexander Caspari (Halde Ensdorf; 3 M.)
 24.3. (15.3.) **Großer Kohlweißling - *Pieris brassicae*** (LINNAEUS)
 Ronny Strätling, Warndtweiher
 28.3. Thomas Reinelt (Völklingen Bahnhof), 1 ♂
- 11 25.3. (22.3.) **Grünader-Weißling - *Pieris napi***
 Marvin Strätling (Rilchingen Nord, Bergwald), 1 Ex.
- 12 26.3. (24.3.) **Schmalflügel-Weißling - *Leptidea reali/sinapis***
 Jürgen Becker (Gersheim 6809/133 2 ♂; Foto!)
- 13 27.3. (2.4.) **Waldbrettspiel - *Pararge aegeria*** (LINNAEUS, 1758)
 Jürgen Becker, VK/Wehrden 6706/415, 2 Ex.
 28.3. Rainer Ulrich, Nalbach, 1 Ex.
- 14 28.3. (2.4.) **Distelfalter - *Cynthia cardui***
 Jürgen Becker Merchtal 6608/133, 1 Falter
-
- 15 2.4. (2.4.) **Magerrasen-Perlmutterfalter - *Boloria dia***
 Anita Naumann, Badstube, 1 Exemplar
 3.4. Jürgen Becker Bliesmengen-Bolchen 6808/413, 20 Falter
 2.4. (2.4.) **Kleiner Feuerfalter - *Lycaena phlaeas***
 Thomas Reinelt, Kollwitzwiese Überherrn-Wohnstadt
 2.4. (2.4.) **Schwabenschwanz - *Papilio machaon***
 Alexander Caspari (Bahndamm bei St. Wendel-Alsfassen), 1 F



Hier eine besonders schöne und seltene Aufnahme von Jürgen Becker: ein Zwerg-Bläuling auf einer Küchenschellen-Blüte.

- 18 3.4. (6.4.) **Zwerg-Bläuling - *Cupido minimus*** (FUESSLY, 1775)
 Jürgen Becker, Mimbach 6709/423 1 ♂

- 3.4. (2.4.) **Gewöhnlicher Puzzelfalter - *Pyrgus malvae***
Jürgen Becker, Mimbach 6709/423 1 Falter
- 3.4. (7.4.) **Landkärtchen - *Araschnia levana* (LINNAEUS, 1758)**
Thomas Reinelt, Garten Schlemmerweg 5 Überherrn-Wohnstadt
- 3.4. (7.4.) **Grüner Zipfelfalter - *Callophrys rubi* (LINNAEUS, 1758)**
Anita Naumann, Mimbach, Badstube, 1 Ex.
Alexander Caspari, Bahndamm bei St. Wendel-Alsfassen, 1 Ex.



Foto: Anita Naumann

6.4. **Raupen-ErstBEO**

Wachtelweizen-Scheckenfalter - *Melitaea athalia*

Thomas Reinelt & Ronny Strätling (Warndtweiher/
Weiherchwänze). Raupen nachts geleuchtet an Rotem
Fingerhut (*Digitalis pupurea*).

TOLL – Gratulation euch beiden!!!!

siehe Bericht:

<http://www.schmetterlingsforum.de/exkursionen/wachtelweizen-scheckenfalter>

- 22 11.4. (9.4.) **Kurzschwänziger Bläuling - *Cupido argiades* (PALLAS, 1771)**
Jürgen Becker (Merchtal Transekt) 6608/133, 2 ♂
- 23 13.4. (6.4.) **Dunkler Dickkopffalter - *Erynnis tages***
Jürgen Becker (Merchtal 6608/133) 2 Falter
- 13.4. (6.4.) **Malven-Dickkopffalter - *Carcharodus alceae***
Jürgen Becker (Merchtal 6608/133) 1 Falter
- EB 5
- 25 27.4. (18.4.; 28.4.; 5.5.; 22.4.; 7.5.) **Goldener Scheckenfalter - *Euphydryas aurinia***
Jürgen Becker Mimbach Badstube, 6709/4, 1 M
28.4. Maren & Rainer Ulrich, Mimbach Badstube, 6709/4, 2 M
- 26 28.4. (11.4.) **Gewöhnliches Wiesenvögelchen - *Coenonympha pamphilus***
Maren & Rainer Ulrich (Habkirchen, Kreuzberg), 1 Ex.;
Habkirchen Büttelsrech 1 Ex., Mimbach Badstube, 6709/4, 1
Ex.,
Oliver, Dominik & Jonathan Schmitz [Potsdam], Habkirchen-
Büttelsrech, mehrere Falter
Jürgen Becker (Merchtal 6608/133) 7 Falter

- 28.4. (21.4.) **Gelbfleckiger Dickkopffalter - *Carterocephalus palaemon***
Rainer Ulrich (Habkirchen, Kreuzberg), 1 Ex.
- 28 29.4. (21.4.) **Gewöhnlicher Bläuling - *Polyommatus icarus***
Wolfgang Palm, Transekt S Wehrden, A 15, 1 M.
- 29 30.4. (28.4.) **Gewöhnlicher Scheckenfalter - *Melitaea cinxia***
Rainer Ulrich, Eimersdorf-Hetschermühle und Siersburg,
Gauberg je 1 Ex.
- 30.4. (18.4.;8.5.) **Roter Puzzelfalter - *Spialia sertorius***
Rolf Klein, Nackberg 1 Ind.
8.5. Maren Ulrich, Neunkirchen-Betzenhöhle, 1 Ex.
- 31 1.5. (28.4.) **Frühlings-Mohrenfalter - *Erebia medusa***
Jürgen Becker (Perl Hammelsberg 6504/124) 1 Falter
4.5. RU, Wolferskopf, ~5 Ex.
- 1.5. (21.4.) **Mauerfuchs - *Lasiommata megera* (LINNAEUS, 1767)**
Jürgen Becker (Perl Hammelsberg 6504/124) 3 Falter
- 1.5. (25.4.) **Brauner Feuerfalter - *Lycaena tityrus***
Raimund Hinsberger, NSG Oberes Merchtal, 1 Ex.
4.5. Jürgen Becker (Merchtal 6608/133) 1♂
- 34 4.5. (10.4.; 24.4.) **Grünbestäubter Bläuling - *Glaucopsyche alexis***
Rolf Klein Saarfels/Sportplatz 3 Ind.; Wolferskopf/
Margaretenhof 3 Ind.
8.5. Rainer Ulrich, Reinheim-Lohe West, 1 M
- 35 7.5. (21.4.; 8.5.) **Silberfleck-Perlmuttfalter - *Boloria euphrosyne***
Roland Summkeller, W Warndtweiher, Weiherschwänze, 1 Ex.
- 36 8.5. (23.4.;8.5.) **Himmelblauer Bläuling - *Polyommatus bellargus***
Rainer Ulrich, Mimbach-Badstube, 1 M
- 37 10.5. (20.4.; 8.5.) **Rotklee-Bläuling - *Polyommatus semiargus***
Jürgen Becker, Habkirchen-Kreuzberg (3 F), Rubenheim-
Hannikel (2 F)
verspätete Meldung: 10.05. Rolf Klein, 2 Ex. Hammelsberg
- 10.5. (21.4.; 8.5.) **Gewöhnlicher Gelbling - *Colias hyale* (LINNAEUS, 1758)**
Jürgen Becker, Habkirchen-Kreuzberg (2 F), Rubenheim-
Hannikel (1 F), Mimbach-Badstube (2 F)
verspätete Meldung: 10.05. Rolf Klein, 1 Ex. Autobahnänge
bei Eft
- EB 6
- 39 13.5. (2.5.; 23.5.) **Gewöhnliches Grünwidderchen - *Adscita statices***
Maren & Rainer Ulrich (Merchtal 6608/1) 3 F.
- 40 14.5. (7.5.; 22.5.) **Schlüsselblumen-Falter - *Hamearis lucina***
Marvin Strätling, Transekt Rilchingen-Nord; 3 Ex.
- 41 14.5. (18.4.; 16.5.) **Esparsetten-Bläuling - *Polyommatus thersites***
Maren Ulrich, Lohe-West, 1 M, hb
Rainer Ulrich, Fechingen-Gebberg, 1 M, hb

42 18.5. (1.5.; 23.5.) **Sechsfleck-Widderchen - *Zygaena filipendulae***
Thomas Reinelt, (Merzig-Hilbringen, Nackberg) 1 Ex.
verspätete Meldung: 10.05.; Rolf Klein 1 Ex. bei Saarfels

SP 19.5. **Hirschkäfer – *Lucanus cerus* : Herwig Herzum (1 SP)**
Heute gegen 16 h beobachtete ich mit meiner Frau in meinem Garten Am Ohligberg 9, 66424 Homburg-Schwarzenacker drei männliche und einen weiblichen Hirschkäfer. Sie saßen alle an morschen Kastanienbaumstümpfen und sonnten sich. Ich konnte einige Aufnahmen machen, die ich z.T. beifüge.



- 43 20.5. (1.5.;24.5.) **Braunauge - *Lasiommata maera* (LINNAEUS, 1758)**
Rainer & Maren Ulrich, Gersheim/Kalkbergwerk, 2 Ex.
Thomas Reinelt (Überherrn-Wohnstadt, Garten Schlemmerweg 5), 1 Ex.
- 20.5. (25.4.; 29.5.) **Argus-Bläuling - *Plebeius argus***
Rainer & Maren Ulrich, Gersheim/Kalkbergwerk, s 20 (nur M)
- 20.5. (1.5.; 29.5.) **Aurelia-Schneckenfalter - *Melitaea aurelia***
Rainer & Maren Ulrich (Niedergailbach-Ost, 2 M)
- 20.5. (8.5.; 1.6.) **Großer Braundickkopffalter - *Ochlodes sylvanus***
Rainer & Maren Ulrich (Niedergailbach-Ost, 1 M)
- 20.5. (28.4.; 22.5.) **Dunkelbrauner Bläuling - *Aricia agestis***
Rolf Klein. 1 Ex. bei Wochern
- 48 22.5. (10.4.; 23.4.) **Wander-Perlmutterfalter - *Issoria lathonia* (LINNAEUS, 1758)**
Rolf Klein, 22.05. 1 Ex. bei Schiffweiler
- 49 24.5. (9.5.; 29.5.) **Weißbindiges Wiesenvögelchen - *Coenonympha arcania***
Rainer Ulrich, Habkirchen-Kreuzberg, 2 F
- 24.5. (13.5.;12.6.) **Idas-Bläuling - *Plebeius idas* (LINNAEUS, 1761)**

- 24.5. (8.5.; 6.6.) Rainer Ulrich, Habkirchen-Kreuzberg, 1 M
Wachtelweizen-Scheckenfalter - *Melitaea athalia*
Roland Summkeller (Warndtweiher/Weiherchwänze)
- 52 25.5. (13.5.; 2.6.) **Großes Ochsenauge - *Maniola jurtina***
Jürgen Becker (Willersklamm 6808/425), 1 Falter;
Steffen Caspari (Altheim-Rußtal, 6809/225, 1 Falter)
- 25.5. (13.5.; 6.6.) **Schachbrett – *Melanargia galathea***
Jürgen Becker (Willersklamm 6808/425), 5 Falter ;
Steffen Caspari (Walsheim/Zwiebelberg, 6 Ex.)
- 25.5. (23.5.; 12.6.) **Beilfleck-Widderchen - *Zygaena loti***
Steffen Caspari, Walsheim-Zwiebelberg, 4 Ex.
- 55 26.5. (12.5.;10.6.) **Mädesüß-Perlmutterfalter – *Brenthis ino***
Jürgen Becker (Merchtal 6608/133), 1 Falter
- 26.5.? (17.6.; 5.7.) **Krüppelschlehen-Zipfelfalter - *Satyrium acaciae***
Ronny Strätling, Gersheim-Erzental-Nord, 1 Ex.
- 26.5. (7.5.; 3.6.) **Baum-Weißling - *Aporia crataegi***
Ronny Strätling, Gersheim-Erzental-Nord, 3 M
- 58 28.5. (9.5.; 6.6.) **Pflaumen-Zipfelfalter – *Satyrium pruni***
Raimund Hinsberger, Illingen, Garten am Galgenberg
- 59 30.5. (30.5.; 12.6.) **Flockenblumen-Grünwidderchen - *Jordanita globulariae***
Rainer Ulrich, Eimersdorf-Hetschermühle, 1 M
- 60 1.6. (6.5.; 24.5.) **Baldrian-Scheckenfalter - *Melitaea diamina***
Anita Naumann, Gersheim, Hardter Eck, 1 Ex.
- 61 5.6. (6.5.; 4.6.) **Großer Feuerfalter - *Lycaena dispar***
Steffen Caspari, Schiffweiler/Graulheck (6608/2), 1 M
- 62 7.6. (18.5.; 11.6.) **Großer Perlmutterfalter - *Argynnis aglaja***
Marvin Strätling, Lohe-West, 1 Ex.
- 63 8.6. (23.5.; 10.6.) **Brombeer-Perlmutterfalter – *Brenthis daphne***
Andreas Zapp (Differten Ortsmitte, Brombeergebüsch im
Bereich stillgelegter Bahngleise), 1 Falter
- 8.6. (6.5.; 22.5.) **Sumpfwiesen-Perlmutterfalter - *Boloria selene***
Ronny Strätling & Rainer Ulrich, Eisen, Wiese bei
Hoppenbruch (Weiher), 1 MW
- 8.6. (5.6.; 10.6.) **Sumpfhornklee-Widderchen - *Zygaena trifolii***
Ronny Strätling & Rainer Ulrich, Eisen, Wiese bei
Hoppenbruch (Weiher), 3 F
- 8.6. (19.5.; 10.6.) **Braunkolbiger Braundickkopffalter - *Thymelicus sylvestris***
Marvin Strätling, Transekt Rilchingen-Nord;
- 8.6. (23.5.; 19.6.) **Schwarzkolbiger Braundickkopffalter - *Thymelicus lineola***
Marvin Strätling, Transekt Rilchingen-Nord;
- 68 10.6. (25.5.;16.6.) **Kleiner Eisvogel - *Limenitis camilla***
Wolfgang Palm, Waldtransekt Wehrden Abschnitt 3, 1 F

- 69 14.6. (17.5.; 4.6.) **Lilagold-Feuerfalter - *Lycaena hippothoe***
Hannes Petrischak, Nonnweiler-Otzenhausen, 2570923,03;
5496519,92 GKr2 10; 2 Falter
- 14.6. (23.5.; 22.6.) **Kleines Fünffleck-Widderchen - *Zygaena viciae***
Alexander Caspari, St. Wendel-Alsfassen Bahndamm
- 71 15.6. (3.6.; 23.6.) **Kaisermantel - *Argynnis paphia***
Wolfgang Palm (Transekt Wehrden, A 2)
- 72 16.6. (10.6.; 21.6.) **Dunkler Waldvogel – *Aphantopus hyperanthus***
Thomas Reinelt, Benno von Blanckenhagen (Straße Reinheim-
Habkirchen) S5
- 16.6. (24.6.; 20.6.) **Großer Ameisen-Bläuling - *Maculinea arion***
Ronny Strätling, Erk Dallmeyer, Hartmut Kretschmer, Thomas
Reinelt (Großbirkel) 1 ♂
- 74 17.6. (2.6.; 19.6.) **Espen-Schillerfalter, Kleiner Schillerfalter – *Apatura ilia***
Ronny Strätling, Alexander Caspari, Anita Naumann,
Thomas Reinelt (Warndtweiher), 1 ♂
- 17.6. (2.6.; 27.6.) **Salweiden-Schillerfalter, Großer Schillerfalter - *Apatura iris***
Andreas Zapp, Alexander Caspari, Marvin Strätling,
Ronny Strätling (Parkplatz Warndtweiher) 1 ♂
- 17.6. (3.6.; 29.6.) **Adippe-Perlmutterfalter - *Argynnis adippe***
Ronny Strätling (Warndtweiher, Weiherschwänze)
- 77 18.6. (1.5.; 4.6.) **Kronwicken-Bläuling - *Plebeius argyrognomon***
Rainer Ulrich (Wolferskopf, Jesuitenstücker, 1 M)
- 18.6. (12.6.; 23.6.) **Heide-Grünwidderchen - *Rhagades pruni***
Rainer Ulrich (Wolferskopf, Jesuitenstücker, 1 M)
- 79 27.6. (23.6.; 2.7.) **Esparsetten-Widderchen - *Zygaena carniolica***
Jürgen Becker (Bliesmengen-Bolchen, Kreuzberg 6808/413),
2 ♂ + 2 ♀
- 80 28.6. (25.6.; 9.7.) **Silber-Bläuling - *Polyommatus coridon***
Rainer Ulrich, Haustadt-Wolferskopf, Jesuitenstücker, 1 M
- 28.6. (7.6.; 24.6.) **Hufeisenklee-Widderchen - *Zygaena transalpina***
Maren & Rainer Ulrich, Haustadt-Wolferskopf, Jesuitenstücker,
2 Ex, Perl-Hammelsberg (D), 1 Ex.
- 28.6. (15.6.; 23.6.) **Purpur-Widderchen - *Zygaena purpuralis***
Maren & Rainer Ulrich, Perl-Hammelsberg (D), 1 Ex.
- 83 3.7. (17.6.; 29.6.) **Dunkler Wiesenknopf-Bläuling - *Maculinea nausithous***
Christoph Braunberger (Beeden/ Fischerhütte, 2 Ex).
*Christoph, der Schampus vom Vorjahr wurde immer noch nicht
spendiert!*
- 84 4.7. (3.7.; 3.7.; 3.7.; 3.7.!!!) **Rotbraunes Ochsenauge - *Pyronia tithonus***
Marvin Strätling, Transekt Rilchingen-Nord
Hat nicht doch jemand einen Nachweis vom 3.7. ????

- 85 27.7. (10.8.; 1.8.) **Nierenfleck-Zipfelfalter - *Thecla betulae***
Thomas Reinelt (Fechingen/Gebberg) 1 M
- 86 21.7. (19.6.; 4.7.) **Blauer Eichen-Zipfelfalter - *Neozephyrus quercus***
Sigrid-Zimmer Caspari und Steffen Caspari, 15 Ex. (!) am
Elsenfels N Nohfelden, 6408/214
- 87 9.8. (26.6.; 16.6.) **Wander-Gelbling - *Colias croceus***
Jürgen Becker (Merchtal 6608/133) 2 ♂
11.8. Andreas Zapp (Eiweiler-Köllerbachtal), 1 Falter
11.8. Claudia & Thomas Schneider Reisberg unterhalb der Ell
zw. Merzig und Brotdorf, 6506/131)
*Der Wander-Gelbling scheint im Saarland so um den 10.8.
eingeflogen zu sein. Zwischen 10. und 20.8. gab es an
vielen Stellen Beobachtungen.*
- 88 11.8. (-----; 18.8.) **Komma-[Braundickkopf]falter - *Hesperia comma***
Ronny Strätling, Marvin Strätling, Jeremy Strätling
(Emmersweiler am Morsbach 6807/122; 49,17980N; 6,86119E), ?
Ex. - 2 P + 1 P für den letzten ERSTBEO des Jahres -
- SK** 29.8. **Gottesanbeterin (*Mantis religiosa*):** Hannes Petrischak,
Hemmersdorf, Nordhang, 1 M - 1 SP -



Foto: Hannes Petrischak

- 89 30.8.Ei (7.6.;29.6.) **Ulmen-Zipfelfalter - *Satyrrium w-album*** (KNOCH, 1782)
Steffen Caspari, 1 Ei an *Ulmus glabra*, Rand des

Gewerbegebietes Klinkenthal in Landsweiler-Reden,
6608/232

Nachmeldungen

?? (7.6.; 25.6.)

Brauner Eichen-Zipfelfalter – *Satyrium ilicis*

Ronny Strätling ?? Meldung angekündigt aber nicht
eingegangen.

23.6. (21.5.; ---)

Großer Eisvogel - *Limenitis populi*

Jochen Barte, Nonnweiler-Stausee, 1 Ex.;

mehrfache Beobachtung, glaubwürdige Bestätigung auf Rückfrage



die hier warten schon...

- 7 22.3. (19.4.) **Trauermantel - (*Nymphalis antiopa*)**
Wolfgang Palm (Wehrden, Transekt bei A5), 1 Ex.; Belegfoto.
- 19.5. (27.6.; 8.5.) **Mehrbrütiger Puzzlefalter - *Pyrgus armoricanus***
Rainer Ulrich (Merchtal; 2 Ex.; Foto und 1 Belegexemplar)
- 19.5. (n. gef.)** **Randring-Perlmutterfalter - *Boloria eunomia* (ESPER, 1799)**
Andreas Werno (a. K.) & Marc Meyer (Britten Panzbruch), s 5
ERSTNACHWEIS für das Saarland.
Bestätigung durch R. Ulrich am 25.5. (6-8 Ex., davon 1 W)
5 PUNKTE!
- 83 12.6. (8.7.; 23.6.) **Klee-Widderchen - *Zygaena lonicerae***
Rainer Ulrich, Maren Bergmann & Ronny Strätling
(Freisen; 4 Ex., frisch)
- 90 24.6. (7.7.) **Trockenrasen-Braundickkopffalter - *Thymelicus acteon***
Steffen Caspari (Magerwiese zw. Gersheim und dem
Kalkbergwerk-6809/133), 1 Ex.
- 94 13.5. (-----) **Segelfalter – *Iphiclides podalirius***
30 Teilnehmer der SEL (Societas Europaea Lepidopterologica),
außer Konkurrenz, Exkursion Perl-Hammelsberg (D)

+++++

Liste 2010

- 82 28.6. (2008: 1.7.) **Thymian-Bläuling - *Pseudophilotes baton***
Rainer Ulrich (Steinbach/Lebach, StOÜPI, 1 Ex.) – 2 P –
- 2.7. (nicht nachgew.) **Sonnenröschen-Grünwidderchen - *Adscita geryon***
Rolf Klein (Perl / Hammelsberg; 1 Ex. fliegt aus Hecke D und
landet auf Knautia arvensis FR; war aber definitiv in SL)
– 3 P – . Neu in der ErstBeo-Periode. Eine (nicht
unerwartete) Sensation.
Im Flug erinnerte mich der Falter von der Größe her an
Rhagades pruni. Der Falter ist, wie Thomas und Andreas
meinten, recht einfach anzusprechen. Er ist deutlich kleiner,
kompakter und seine Fühler sehen im Verhältnis deutlich
kräftiger aus. Alles im Bezug auf statices.
- 9.7. (4.7.) **Dukaten[-Feuer]falter - *Lycaena virgaureae***
Rainer Ulrich (Gersheim / Erzentel; Kalkhalbtrockenrasen
– Sensation, 1 ♂ hb)

96 18.7. (14.8.)

Weißer Waldportier - *Brintesia circe*

Franz-Josef Weicherding (Steinberg / Deckenhard, Waldweg
östlich des Wahnbachtals, Mf 6406/225, 2560248/5493122,
1 Ex.)

LISTE vor 2010

13.6. (-----)

Distel-Grünwidderchen - *Jordanita subsolana*

Alexander Caspari und Roland Summkeller (Hemmersdorf/
Dolinen) (2 P), gen. det. Steffen C.;

erster Nachweis in der ErstBeo-Periode!



6. NEU im SAARLAND

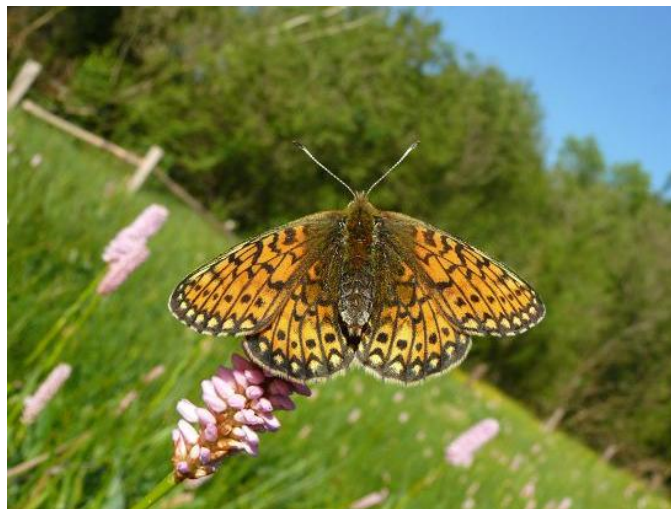
6.1 Erst-Nachweise im Saarland

Randring-Perlmutterfalter - *Boloria eunomia* (ESPER, 1799)

19.5.2011 Andreas Werno (a. K.) & Marc Meyer (Britten Panzbruch), s 5

ERST-NACHWEIS für das Saarland.

Bestätigung durch R. Ulrich am 25.5. (6-8 Ex., davon 1 W)



Neu-Nachweis für das Saarland: der Randring-Perlmutterfalter (*Boloria eunomia*). Foto: Rainer Ulrich (W, LUX)

Die Population ist sehr klein. Wenn nur 5 Leute hingehen und jeder nur einen fängt, ist die Population schon massiv gefährdet!!! Wer eunomia sehen (und fangen?) will, kann das in Rheinland-Pfalz unmittelbar an der Abfahrt Reinsfeld N Hermeskeil ohne Gefährdung der dortigen Population tun: Der Biotop grenzt unmittelbar NÖ an die AB-Abfahrt an. Hier fliegen wirklich Hunderte von Faltern rum!!

6.2 Neu in der ERST-Beo-Periode – seit 2007

2011

Segelfalter – *Iphiclides podalirius*

13.5. 30 Teilnehmer der SEL (Societas Europaea Lepidopterologica), Exkursion Perl-Hammelsberg (D)



Randring-Perlmutterfalter - *Boloria eunomia*

19.5. Andreas Werno & Marc Meyer (Britten Panzbruch), s 5
ERST-NACHWEIS für das Saarland.

Bestätigung durch R. Ulrich am 25.5. (6-8 Ex., davon 1 W)

2010

Sonnenröschen-Grünwidderchen - *Adscita geryon*

2.7. Rolf Klein (Perl / Hammelsberg; 1 Ex. fliegt aus Hecke D und landet auf Knautia arvensis FR; war aber definitiv in SL). „Im Flug erinnerte mich der Falter von der Größe her an Rhagades pruni. Der Falter ist, wie Thomas und Andreas meinten, recht einfach anzusprechen. Er ist deutlich kleiner, kompakter und seine Fühler sehen im Verhältnis deutlich kräftiger aus. Alles im Bezug auf statices.

2009

Komma-Braundickkopffalter - *Hesperia comma*

18.8. Roland Summkeller (Fechingen/Birzberg, Mimbach/Badstube)

Weißer Waldportier - *Brintesia circe*

14.8. Alexander Caspari (St. Wendel/ Bahndamm)

Distel-Grünwidderchen - *Jordanita subsolana*

13.6. Alexander Caspari und Roland Summkeller (Hemmersdorf/ Dolinen), gen. det. Steffen Caspari.

2008

Beilfleck-Widderchen - *Zygaena loti*

29.5. Steffen Caspari, Christoph Grünfelder und Thomas Schmitt (Walsheim). Seit längerem im Saarland nicht mehr nachgewiesen, letztmals (von mir) an der jetzigen Wiederfund-Stelle in Walsheim.

2007

Krüppelschlehen-Zipfelfalter - *Satyrrium acaciae*

3.6. Rainer Ulrich (Gersheim)

Kurzschwänziger Bläuling - *Cupido argiades*

10.6. Anne & Hans-Jörg Flottmann (Homburg-Beeden). Erster Nachweis im Saarland seit über 30 Jahren!

Silberfleck-Perlmutterfalter - *Boloria euphrosyne*

26.4. Franz-Josef Weicherding (Heinitz)

Hufeisenklee-Widderchen - *Zygaena transalpina*

22.6. Steffen Caspari (Fechingen/Birzberg)

Klee-Widderchen - *Zygaena lonicerae*

8.7. Rainer Ulrich (Freisen)

84 Arten wurden in der ErstBeo-Periode (7 Jahre, 2006 – 2012) in jedem Jahr nachgewiesen.

Zusätzlich wurden weitere **20** Arten in der ErstBeo-Periode (2006 – 2012) mindestens einmal nachgewiesen.

Mindestens einmal in der ErstBeo-Periode (2006 – 2012) nachgewiesene Arten

Jahre	2006	2007	2008	2009	2010	2011	2012
Artenzahl / Jahr	91	89	91	92	97	95	91
1 Komma-Braundickkopffalter - <i>Hesperia comma</i>	-	-	-	●	-	-	●
2 Dukaten-Feuerfalter - <i>Lycaena virgaureae</i>	●	-	-	●	●	-	-
3 Krüppelschlehen-Zipfelfalter - <i>Satyrium acaciae</i>	-	●	●	●	●	●	●
4 Kurzschwänziger Bläuling - <i>Cupido argiades</i>	-	●	●	●	●	●	●
5 Thymian-Bläuling - <i>Pseudophilotes baton</i>	●	●	-	-	●	-	-
6 Kronwicken-Bläuling - <i>Plebeius argyrognomon</i>	●	●	-	●	●	●	●
7 Silberfleck-Perlmutterfalter - <i>Boloria euphrosyne</i>	-	●	●	●	●	●	●
8 Trauermantel - <i>Nymphalis antiopa</i>	●	-	●	-	●	●	-
9 Großer Eisvogel - <i>Limenitis populi</i>	●	-	-	-	-	●	●
10 Weißer Waldportier - <i>Brintesia circe</i>	-	-	-	●	●	-	-
11 Distel-Grünwidderchen - <i>Jordanita subsolana</i>	-	-	-	●	-	-	-
12 Beilfleck-Widderchen - <i>Zygaena loti</i>	-	-	●	●	●	●	●
13 Hufeisenklee-Widderchen - <i>Zygaena transalpina</i>	-	●	-	-	●	-	●
14 Klee-Widderchen - <i>Zygaena lonicerae</i>	-	●	●	-	●	●	-
15 Reseda-Weißling - <i>Pontia daplidice</i>	●	-	-	-	-	-	-
16 Großer Wander-Bläuling – <i>Lampides boeticus</i>	●	-	-	-	-	-	-
17 Sonnenröschen-Grünwidderchen - <i>Adscita geryon</i>	-	-	-	-	●	-	-
18 Segelfalter - <i>Iphiclides podalirius</i>	-	-	-	-	-	●	-
19 Randring-Perlmutterfalter - <i>Boloria eunomia</i>	-	-	-	-	-	●	-
20 Trockenrasen-Braundickkopffalter - <i>Thymelicus acteon</i>	●	●	●	●	●	●	-

6.3 Neu-Nachweise von Raupen mit Nahrungspflanze im Saarland

2012

- 1 **Wachtelweizen-Scheckenfalter - *Melitaea athalia***
Thomas Reinelt & Ronny Strätling (Warndtweiher/ Weiherschwänze). Raupen nachts gelehrt an Rotem Fingerhut (*Digitalis purpurea*).
siehe <http://www.schmetterlingsforum.de/exkursionen/wachtelweizenscheckenfalter>

2011

- 1 **Kaisermantel - *Argynnis paphia***
Thomas Reinelt, 30.4., Wegrund Warndtweiher, Raupe an Hain-Veilchen *Viola riviana*
- 2 **Gr. Eisvogel - *Limenitis populi***
Steffen Caspari, 10.8., 1 Kotrippe an Zitter-Pappel, Türkismühle, Holzhauser Hof

2010

- 1 **Purpur-Widderchen - *Zygaena purpuralis***
13 R an Arznei-Thymian (*Thymus vulgaris*); Hofberg bei Reitscheid; Alexander Caspari.
- 2 **Braunauge - *Lasiommata maera***
Alexander & Steffen Caspari sowie Niels Krämer (12.6.2010, Reinheim, Kulturpark):
1 Eiablage (an *Poa annua* / Einjähriges Rispengras), 6 Eier (5 an *Agrostis capillaris* / Rotes Straußgras, 1 an *Elymus repens* / Quecke)
- 3 **Trockenrasen-Braundickkopffalter - *Thymelicus acteon***
Rolf Klein: Eiablage an *Bromus erectus*, Saarfels, 27.07.

2009

- 1 **Schachbrett – *Melanargia galathea* (LINNAEUS, 1758)**
an Glatthafer (Wiesbach/ Garten; Rainer Ulrich)

2008

- 1 **Brombeer-Perlmuttfalter – *Brenthis daphne* ([DENIS & SCHIFFERMÜLLER], 1775)**
Ulf Heseler, 20.5., S Ormesheim, drei Raupen auf Brombeere im Kirchenwald S

Ormesheim (6808/214).

2 **Klee-Widderchen - *Zygaena lonicerae* (SCHEVEN, 1777)**

Rainer Ulrich, 28.5., Freisen Nähe Autobahn, 1 Raupe an Mittlerem Klee (*Trifolium medium*)

3 **Dunkler Waldvogel – *Aphantopus hyperanthus* (LINNAEUS, 1758)**

Rainer Ulrich: Von Mitte Mai bis Anfang Juni habe ich in meiner Blumenwiese im Garten in Wiesbach in der Dämmerung bzw. in der Dunkelheit mehrere braune Raupen mit der Taschenlampe geleuchtet:

13.5.: 5 R an Gew. Ruchgras (*Anthoxanthum odoratum*). Vegetation maximal kniehoch, etwas lückig.

23.5.: 1 R an Gew. Rot-Schwingel (*Festuca rubra*), 3 R an Ruchgras. Vegetation 30 – 40 cm hoch, R sitzen nicht an den Spitzen.

27.5.: 2 R an *Festuca rubra*, 2 R an Ruchgras

1.6.: 1 R an Ruchgras, 1 R an Gew. Glatthafer (*Arrhenaterum elatius*).

Bestätigung durch Zucht.

6.4. Die Raupen-Fehl-Liste



Checklist der **RAUPEN** der Tagfalter des Saarlandes...

...von denen noch keine abgesicherten Raupenfraßpflanzen aus dem Saarland im Freiland vorliegen

Stand 1.9.2012

Fehlliste nach Familien

INSGESAMT fehlen noch von... **32** Arten

...exakte Nachweise der Raupenfraßpflanzen im Freiland

Familie Hesperiiidae (noch 4)

★Steppenheiden-Puzzelfalter – *Pyrgus carthami* (HÜBNER, 1813) nur benachbart (Niederalben)

Schwarzbrauner Puzzelfalter - *Pyrgus serratulae* (RAMBUR, 1839)

Sonnenröschen-Puzzelfalter - *Pyrgus alveus* (HÜBNER, 1803)

Komma-[Braundickkopf]falter - *Hesperia comma* (LINNAEUS, 1758)

Familie Lycaenidae (noch 7)

Dukaten[-Feuer]falter - *Lycaena virgaureae* (LINNAEUS, 1758) nur Hunsrück/ Rheinland

Violetter Feuerfalter - *Lycaena alciphron* (ROTTEMBERG, 1775) nur Pfalz

★Kreuzdorn-Zipfelfalter - *Satyrium spini* ([DENIS & SCHIFFERMÜLLER], 1775)

★Kleiner Wander-Bläuling - *Leptodes pirithous* (LINNAEUS, 1767)

Thymian-Bläuling - *Pseudophilotes baton* (BERGSTRÄSSER, 1779)

★ Weißdolch-Bläuling - *Polyommatus damon* ([DENIS & SCHIFFERMÜLLER], 1775)

Heller Wiesenknopf-Bläuling – *Maculinea teleius* (BERGSTRÄSSER, 1779)

Familie Nymphalidae (noch 5)

Adippe-Perlmutterfalter - *Argynnis adippe* ([DENIS & SCHIFFERMÜLLER], 1775) nur Eiablage-Versuche

Mittlerer Perlmutterfalter - *Argynnis niobe* (LINNAEUS, 1758)

Randring-Perlmutterfalter - *Boloria eunomia* (ESPER, 1799) Neue Art seit 2011

Roter Scheckenfalter - *Melitaea didyma* (ESPER, 1778)

Blauschwarzer Eisvogel - *Limenitis reducta* STAUDINGER, 1901

Satyrinae (noch 11)

★**Gelbringfalter - *Lopinga achine*** (SCOPOLI, 1763)

Moor-Wiesenvögelchen - *Coenonympha tullia* (MÜLLER, 1764)

Waldvögelchen - *Coenonympha hero* (LINNAEUS, 1761)

★**Weißbindiger Mohrenfalter - *Erebia ligea*** (LINNAEUS, 1758) nur Hunsrück

Graubindiger Mohrenfalter - *Erebia aethiops* (ESPER, 1777)

Gelbbindiger Mohrenfalter - *Erebia meolans* (DE PRUNNER, 1798)

★**Großer Waldportier - *Hipparchia fagi*** (SCOPOLI, 1763)

★**Kleiner Waldportier - *Hipparchia alcyone*** ([DENIS & SCHIFFERMÜLLER], 1775)

Ockerbindiger Portier - *Hipparchia semele* (LINNAEUS, 1758)

Weißer Waldportier - *Brintesia circe* (FABRICIUS, 1775)

★**Bergportier - *Chazara briseis*** (LINNAEUS, 1764)

Zygaenoidea (noch 5)

Distel-Grünwidderchen - *Jordanita subsolana* (STAUDINGER, 1862)

Sonnenröschen-Grünwidderchen - *Adscita geryon* (HÜBNER, 1813)

★**Trauer-Widderchen - *Aglaope infausta*** (LINNAEUS, 1767) nur benachbart

Beilfleck-Widderchen - *Zygaena loti* ([DENIS & SCHIFFERMÜLLER], 1775)

Hufeisenklee-Widderchen - *Zygaena transalpina* (ESPER, 1780)



7. Schmetterling des Jahres ...

... wird immer „**die Art, die uns im abgelaufenen Jahr am meisten beeindruckt hat**“.

2011: Großer Eisvogel (*Limenitis populi*)



Im Jahr 2011 wurden im Saarland mit 15 Exemplaren mehr Große Eisvögel beobachtet als in den letzten 20 Jahren zusammen. Im neuen Jahrtausend konnte bis 2010 gar nur ein einziger dieser prächtigen Falter gesehen werden.

2010: Kurzschwänziger Bläuling (*Cupido argiades*)



Kurzschwänzige Männchen...

Seit seinem Wiederauftauchen im Jahr 2007 hat der Kurzschwänzige Bläuling innerhalb von nur drei Jahren das ganze Saarland (104 von 105 Quadranten) besiedelt.

2009: Distelfalter (Cynthia cardui)



Eine wahre Invasion von Distelfalter wanderte ins Saarland und durch das Saarland hindurch. Die Zahl schätze ich auf 100erte von Millionen Tiere!

Ich werde nie vergessen, wie ich in einem Taleinschnitt im Luberon/ Provence von Tausenden, ja Millionen ziehender Distelfalter umnebelt war... (Ronny Strätling)

Ich habe noch nie in meinem Leben einen Schmetterling im Saarland so zahlreich ziehen gesehen wie dieses Jahr den Distelfalter. Am 19.5. bei Lebach in 10 min. über 150 Falter! (Rainer Ulrich)

8. Die Regeln

1. ErstBeo

Der ErstBeo ist der erste Falter einer Art, der in dem jeweiligen Jahr beobachtet und gemeldet wird. Jeder ErstBeo wird mit **einem Punkt** gewertet. Doppelt bzw. mehrfach beobachtete Falter: je 0,5 Punkte / Beobachter (bis maximal vier Beobachter).

2. Zwei Punkte bringen...

- **im Vorjahr nicht beobachtete Arten**
- der **letzte ErstBeo des Jahres**
- der **erste Falter**, der im Jahr geschlüpft ist (also nicht die Überwinterer Zitronenfalter, Fuchs...)
- **NEU 2012 der letzte Falter des Jahres** (ohne die Falter-Überwinterer Zitronenfalter, Fuchs...), auch wenn die Art nicht auf der LETZTBEO-Liste steht
- Arten, deren **Raupenfraß- und Eiablagepflanzen** im Saarland bisher nicht bekannt waren

3. Zusatzpunkte

Eine neu in der ErstBeo-Periode gefundene Art bringt insgesamt 3 P (also 1 P Aufschlag).

Eine neu für das Saarland gefundene Art bringt insgesamt 5 P.

Eine neu für Deutschland gefundene Art bringt insgesamt 8 P (also immer je 3 P Aufschlag).

Das könnte in den nächsten Jahren für *Cupido alcetas* und *Pieris manni* gelten.

4. LetztBeo

Von ausgewählten Arten werden auch die letzten beobachteten Falter gewertet (LetztBeo; farbig geschrieben).

5. Meldungen müssen vollständig sein!

Meldungen müssen immer enthalten:

- Häufigkeitsangabe,
- Status (Männchen, Weibchen) und
- genauen Fundort.

z. B. 3 Zitronenfalter (Männchen), Ensdorf Halde.

Wenn möglich, mit Messtischblatt und Quadrant (in diesem Fall 6606/4). Noch besser wäre es, zusätzlich den Rechts- und Hochwert (in diesem Fall 25 571, 54 649) anzugeben. Nur so sind die Daten ohne zeitaufwändige Rückfragen beim Finder für eine wissenschaftliche Auswertung verwendbar.

Ihr helft dem Spielleiter, wenn Ihr Eure Meldungen in Times 12 Punkt wie im nachfolgenden Beispiel abfasst (wird dann von mir überkopiert):

ERSTBEO bzw. LETZTBEO

Lycaena phlaeas

23.4. Thomas Reinelt, Naßweiler-Elenzberg 6708/1, 1 ♂

Unvollständige Meldungen werden nicht berücksichtigt.

6. Nachmeldungen

... von maximal 2 Arten (!) sind 1 Woche nach Versenden der letzten ErstBeo-Liste möglich. Beim LETZTBEO gilt Folgendes: Im Datum zurückliegende Meldungen (die also vor dem Versenden der Liste gemacht wurden) können noch eine Woche nach Versenden der Liste nachgereicht werden. Selbstverständlich können (und sollen) aber im Verlauf des weiteren Jahres die LETZTBEOs der Arten weiter fortgeschrieben werden.

7. Beobachtungsmeldungen

Bei Unsicherheiten oder Zweifeln an der Bestimmung können vom Spielleiter Beobachtungsmeldungen angefordert werden: Darin soll der Melder den Lebensraum beschreiben, aufführen, wie die Beobachtung gemacht wurde (Entfernung, Oberseite/ Unterseite) und an welchen Merkmalen er die Art erkannt hat.

8. Ausschluss

Mehrfache Verstöße gegen die Regeln (insbesondere durch Falschmeldungen) führen zum Ausschluss aus dem Wettbewerb!

9. Wanderpokal

Der Wanderpokal geht für ein Jahr an den Sieger der Jahres-ErstBeo-Wertung.

Regeländerung ab 2012 (für neuen Wanderpokal):

Nach sechs Jahren geht der Wanderpokal endgültig in den Besitz von demjenigen über, der in den vergangenen sechs Jahren die meisten Punkte gesammelt hat (Platzierungen unter den ersten sechs, ähnlich Formel 1). Es gibt für die Plätze folgende Punktzahlen: Platz 1: 6 P, Platz 2: 5 P, Platz 3: 4 P, Platz 4: 3 P, Platz 5: 2 P, Platz 6: 1 P.

[So bleibt der Wettbewerb um den Pokal länger spannend....]

Alte Regel

Nach sechs Jahren geht der Wanderpokal endgültig in den Besitz von demjenigen über, der als erster dreimal die Jahreswertung gewonnen hat. Hat das niemand erreicht, gewinnt derjenige mit den meisten Siegen in der Jahreswertung den Pokal. Bei gleicher Anzahl von Siegen entscheiden die Punkte in der ewigen ErstBeo-Wertung (nur die entsprechenden sechs Jahre).



9. EWIGE ERST-BEO-RANGLISTE

Nach Endstand 2011

(in Klammern die Platzierungen nach dem Endstand 2010)



Podium

1	(1)	Rainer Ulrich	131	ErstBeos
2	(2)	Alexander Caspari	97,5	ErstBeos
3	(3)	Steffen Caspari	63,5	ErstBeos

Plätze 4 - 6

4	(4)	Thomas Reinelt	53	ErstBeos
5	(6)	Rolf Klein	36	ErstBeos
6	(8)	Maren Bergmann	33	ErstBeos

Plätze 7 - 12

7	(7)	Stefan Meisberger	30	ErstBeos
8	(5)	Franz-Josef Weicherding	27,5	ErstBeos
	(10)	Ronny Strätling	27,5	ErstBeos
10	(9)	Udo Gerhardt (†)	22,5	ErstBeos
11	(13)	Anita Naumann	19,5	ErstBeos
12	(11)	Dirk Gerber	19	ErstBeos

Plätze 13 - 56

13	(12)	Roland Summkeller	17	ErstBeos
----	------	-------------------	----	----------

14 (neu!)	Jürgen Becker	15,5	ErstBeos
15 (14)	Andreas Dietrich	15	ErstBeos
16 (15)	Andreas Werno	13	ErstBeos
17	Wolfgang Palm	11,5	ErstBeos
18	Marvin Strätling	10,5	ErstBeo
19	Andreas Zapp	9,5	ErstBeos
20	Ulf Heseler	5	ErstBeos
	Christoph Braunberger	5	ErstBeos
22	Christoph Grünfelder	4,5	ErstBeos
23	Michael Schichtel	3	ErstBeos
24	Anne Flottmann	2,5	ErstBeos
	Axel Didion	2,5	ErstBeos
	Marc Meyer (neu 2011)	2,5	ErstBeos
	Ariane Rieger	2,5	ErstBeos
	Peter Spang	2,5	ErstBeos
	Hans-Werner Graf	2,5	ErstBeos
30	Tania Rieger	2	ErstBeos
	Oliver Schmitz (Potsdam)	2	ErstBeos
	Christoph Rath	2	ErstBeos
	Anne Flottmann-Stoll	2	ErstBeos
	Markus Scheller	2	ErstBeos
	Barbara Fröhlich-Schmitt	2	ErstBeos
	Alexander Schweitzer (neu 2011)	2	ErstBeos
37	Jörg Flottmann	1,5	ErstBeos
	Harald Schreiber	1,5	ErstBeos
	Mattes Hartwig	1,5	ErstBeos
	Anna Caspari	1,5	ErstBeos
	Edgar Müller	1,5	ErstBeos
42	Thomas Schmitt	1	ErstBeo
	Johannes Werle	1	ErstBeo
	Mattes Reinelt	1	ErstBeo
	Bernd Trockur	1	ErstBeo
	Raimund Hinsberger	1	ErstBeo
	Manuel Krause	1	ErstBeo
	E. Hoffmann	1	ErstBeo
	Niels Kraemer	1	ErstBeo
	Jeremy Strätling	1	ErstBeo
	Jacques Vervaeke (B-8560 Gullegem)	1	ErstBeo
	Nils Gepp (neu 2011)	1	ErstBeo
	Adelgund Arenz (neu 2011)	1	ErstBeo
54	Arno Schmitt	0,5	ErstBeo
	Sarah Alt	0,5	ErstBeo
	Thomas Weicherding	0,5	ErstBeo
	Oliver Eller	0,5	ErstBeo
	Wolfgang & Silvi Naumann	0,5	ErstBeo
	Steffen Potel	0,5	ErstBeo

Arnold Ulrich
Christian Bernhardt (neu 2011)
Ralf Döllgast

0,5 ErstBeo
0,5 ErstBeo
0,5 ErstBeo



10. websides. Meine Favoriten!

<http://www.schmetterlingsforum.de/>

DAS Saarländische Schmetterlingsforum – Ronny Strätling, Falter Saarland

Mit **NETZ** und **ErstBeo**-Liste zum Runterladen.

.....

www.delattinia.de

Naturforschende Gesellschaft des Saarlandes (DELATTINIA)

Mit *Fotos und Verbreitungskarten von allen saarländischen Arten*, auch Nachtfalter und Mikros. Mit **NETZ** und **ErstBeo**-Liste zum Runterladen.

.....

<http://www.lepiforum.de/> (Fragen und Antworten zu Bestimmungsproblemen)

<http://www.schmetterling-raupe.de/> (alles rund um Schmetterlinge)

<http://www.euroleps.ch> (Schmetterlinge aus aller Welt; insbesondere Weißlinge Palaearktis – von Heiner Ziegler, Schweiz)