



# NETZ mit ERSTBEO Saarland



Nr. 6/2012

13.5. (Nr. 5 \* 17.4.)

## Inhalt

- A Anhänge
- 1. AKTUELLES
- 2. Bemerkungen zu ERST- und LETZTBEO
- 3. Zuschriften
- 4. Rangliste und Team-Wertung
- 5. **ERSTBEO- und LETZTBEO-Liste**
- 6. **NEU im SAARLAND**
  - 6.1 Erst-Nachweise im Saarland
  - 6.2 Neu in der ERST-Beo-Periode – seit 2007
  - 6.3 Neu-Nachweise von Raupen mit Nahrungspflanze im Saarland
  - 6.4 Die Raupen-Fehlliste
- 7. **Schmetterling des Jahres**
- 8. Die Regeln
- 9. **NEU: Die Ewige ErstBeo-Rangliste**
- 10. websides. Meine Favoriten!

Das „**NETZ**“ (eigentlich: „**Das Saarländische Schmetterlings-NETZ**“) und der „**ErstBeo**“ (eigentlich: „**Der Erst-Beobachtungs-Wettbewerb der saarländischen Tagfalter**“) ist ein Newsletter, der aktuell über die saarländische Tagfalterszene informiert.

Er wird von mir ehrenamtlich herausgebracht und etwa 15 – 20 x im Jahr an rund 80 Schmetterlingsfreunde per mail verschickt. Der Newsletter ist kostenlos und werbefrei.

*Falls du in den Verteiler aufgenommen werden willst (oder du einen kennst, der einen kennt, der daran interessiert ist), schicke bitte eine kurze mail an mich:*

[ulrich.butterfly@t-online.de](mailto:ulrich.butterfly@t-online.de).

Der Newsletter kann jederzeit „gekündigt“ werden.

**Rainer Ulrich**



## ANHÄNGE:



## 1. AKTUELLES

### Speichergröße des NETZES

Das NETZ ist in der letzten Zeit inhaltlich angewachsen. Leider hat dabei auch die Größe von mir unbemerkt (!) immens zugenommen und nimmt unnötig viel Speicherplatz weg. Das letzte verschickte NETZ hatte **8 MB**. Damit haben einige von euch Schwierigkeiten, es zu öffnen bzw. das Öffnen dauert ziemlich lang.

Ich bin nun mal daran gegangen und habe die Größen aller Bildelemente unseres NETZES einzeln überprüft. Dabei ist herausgekommen, dass ausgerechnet einige der kleinen Apollo-Symbole (s. u.) z. T. fast 1 MB groß waren. Ich habe nun alles bereinigt und kann euch – bei gleicher Info und Bilddichte – in Zukunft ein NETZ in „handlicher Größe“ bieten. Die neue Nr. 6 hat derzeit **knapp 2 MB** – also gerade einmal ein Viertel des alten. Ich hoffe, für viele von euch wird somit das Handling des NETZES wieder leichter.



### Sonder-Kartierung von drei Insektenarten

- ★ Hirschkäfer (1 Sonderpunkt)
- ★ Gottesanbeterin (1 Sonderpunkt)
- ★ Schwarze Mörtelbiene (neuer Standort mit Nestern; 1 SP)

Der **Hirschkäfer** ist das Insekt des Jahres 2012 und wird in einer Gemeinschafts-Aktion von SaarForst, ZfB, NABU und BUND kartiert. Ich will diese Aktion unterstützen und den Hirschkäfer in den ErstBeo 2012 einbinden. Die Erste Meldung wird mit einem Sonderpunkt belohnt – aber auch alle nachfolgenden Meldungen sind wichtig. Meldungen zum Hirschkäfer können per mail ([info.biodoku@lua.saarland.de](mailto:info.biodoku@lua.saarland.de)) oder Brief an das ZfB, Hirschkäfermeldestelle, Am Bergwerk Reden, 66578 Schiffweiler geschickt werden. Siehe Anhang.

Das gleiche gilt für die **Gottesanbeterin**, deren Verbreitung im Saarland wir näher untersuchen wollen. Also: Alles was ihr seht melden, es ist nicht nur die Erstbeobachtung wichtig.

Bei der **Mörtelbiene** wollen wir unbedingt wissen, ob es im Bliesgau doch mehrere Populationen gibt. Einen Aufruf Ende März in der Presse und im Radio erbrachte schon einige Hinweise. Wichtig sind insbesondere beobachtete Nester. Siehe Anhang.

Neu im  NETZ: #



## 2. Bemerkungen zu ERST- und LETZTBEO

Durch den Kälteeinbruch ist die Falterwelt offenbar völlig durcheinander geraten – insbesondere auf unseren Kalk-Halbtrockenrasen. Nur ganz wenige Falter haben es gerade noch vor der Kälte geschafft, zu schlüpfen. Und dann kam lange, lange nichts mehr. Jedenfalls waren die Trockenrasen bis auf *minus* auffallend falterleer – von vielen Arten konnten gerade mal ein oder zwei Exemplare pro Begang beobachtet werden. Seit Donnerstag deutet sich eine Trendwende an – da sind viele Falter frisch geschlüpft (siehe Beobachtungsblatt von Jürgen Becker). Auf die gewohnten Populationsgrößen dürften es die Arten in diesem Jahr jedoch nicht mehr schaffen.

Bittet achtet insbesondere auf den **Golden Scheckenfalter**, den wir ja zusammen synchron zählen wollen. **Hinweise** von euch über beobachtete Individuenzahlen wären hilfreich, um in diesem „schwierigen Frühjahr“ einen optimalen Zähltermin für unsere **Synchronzählung** zu finden.

### Bliesgau am 10. Mai 2012

	Großbirkel	Hänge hinter Reinheim	Kreuzberg	Gersheim	Hanickel	Mimbach
reali	1	8	10	5	10	3
rapae		1	2	1		
napi			3	1		
cardamines			2			4
rhamni			2	1		3
hyale		1	2		1	2
minus	2		10	7	50	15
argiades	1		5			
alexis		2	2			
semiargus			3		2	
icarus			2			
bellargus				3		8
tityrus	1					
rubi		2		2	3	
aegeria						2
pamphilus	3	12	12	15	20	10
io	1					2
aurinia	1			12	2	10
dia		2	7	2	2	
levana						2
tages	2					
malvae		1	2	1		2
sertorius						3

### 3. Zuschriften

Hallo Rainer,

du hattest ja mal angeregt, Dir auch interessante Beobachtungen außerhalb der Schmetterlinge "zuzuspielen". Zu **unseren attraktivsten Insekten** zählen sicherlich die **Raubwanzen** der Gattung *Rhynocoris* (**Mordwanzen**). Sie sind sehr bunt, groß (12-18 mm lang), gute Flieger, sitzen gern auf Blütenständen und niedriger Vegetation. Drei Arten in unserer Region mit interessanter Arealgeographie:

*Rh. annulatus* (Geringelte Mordwanze), nord- und mitteleuropäisch bis Sibirien und Kasachstan;

*Rh. iracundus* (Rote Mordwanze), südliches Mitteleuropa und Mittelmeerraum bis nach China;

*Rh. erythropus* (Mediterrane Mordwanze), Nordafrika bis zu den wärmebegünstigten Gebieten an Ober- und Mittelrhein, Mosel, Nahe

(Quelle: Wachmann, Melber, Deckert (2006): Wanzen, Band 1, Tierwelt Deutschlands 77, Goecke & Evers)

In den DELATTINIA-News fand ich dazu zwei Eintragungen, in denen Aloys Staudt *Rh. iracundus* erstmals für das Saarland (2004) nennt und auch *Rh. annulatus* als selten aus dem Saarland gemeldet beschreibt:

[http://www.delattinia.de/News\\_27082004.htm](http://www.delattinia.de/News_27082004.htm),

[http://www.delattinia.de/News\\_22052005.htm](http://www.delattinia.de/News_22052005.htm)

Mir ist *Rh. iracundus* erstmals 2007 an der Saarschleife begegnet, aber schon sehr oft in den Weinbergen von Valwig bei Cochem (bei den Apollos). Gestern habe ich dort erstmals *Rh. erythropus* gesehen (laut Wachmann/Melber/Deckert überall selten). Wahrscheinlich befinden sich die beiden wärmeliebenden Arten in Ausbreitung. Ich habe in der Abbildung meine Nachweise zusammengestellt. Da die Arten leicht zu erkennen und echte Hingucker sind, könnte man hier zu Meldungen aufrufen! Wir könnten das ggf. für einen Delattinia-Beitrag sammeln.

Viele Grüße, Hannes Petrischak

*Also: Wer eines der attraktiven „Wanzen-Viecher“ findet, bitte melden an*

*Hannes Petrischak* [petrischak@forum-fuer-verantwortung.de](mailto:petrischak@forum-fuer-verantwortung.de)



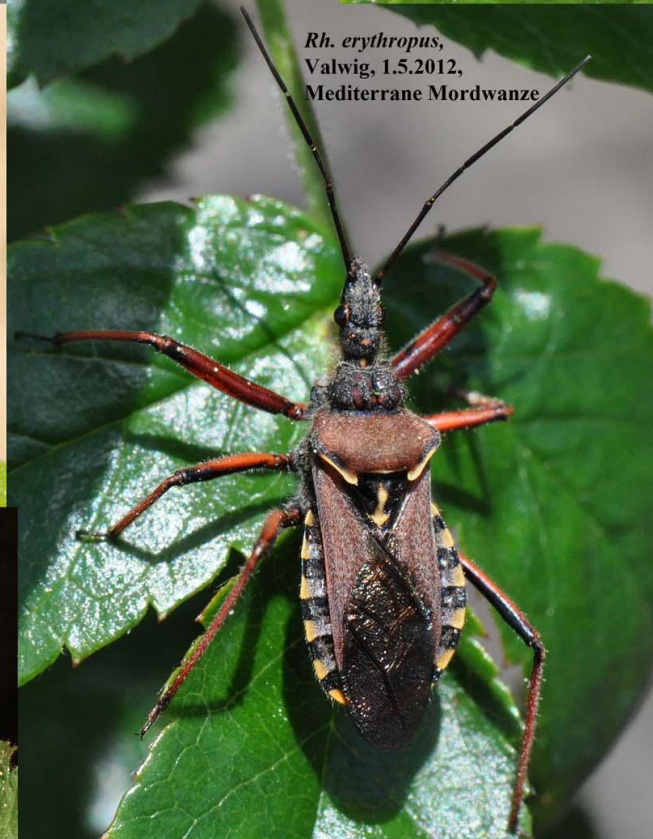
Geringelte Mordwanze,  
*Rhynocoris annulatus*, Birzberg, 21.5.2011



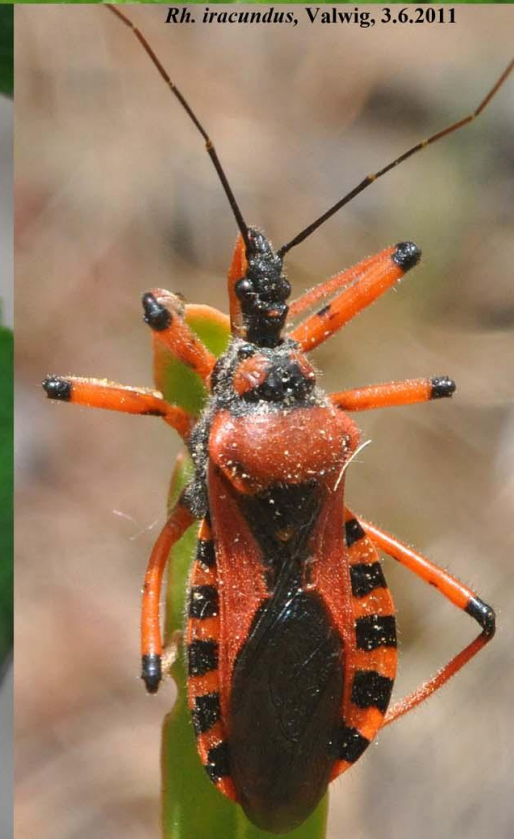
Rote Mordwanze  
*Rh. iracundus*, Valwig, 3.6.2011



*Rh. iracundus*,  
Saarschleife,  
21.4.2007



*Rh. erythropus*,  
Valwig, 1.5.2012,  
Mediterrane Mordwanze



# 4. Rangliste und Team-Wertung

## ERSTBEO Saarland



### Rang-Liste 2012

1	Jürgen Becker	16,5	ErstBeos
...			
2	Rainer Ulrich	4	ErstBeos
3	Rolf Klein	3,5	ErstBeos
4	Thomas Reinelt	3	ErstBeos
	Wolfgang Palm	3	ErstBeos
5	Axel Didion	2	ErstBeos
	Alexander Caspari	2	ErstBeos
	Ronny Strätling	2	ErstBeos
8	Marvin Strätling	1,5	ErstBeos
9	Armin Schäfer (neu!)	1	ErstBeo
	Anita Naumann	1	ErstBeo
	Raimund Hinsberger	1	ErstBeo
12	Anna Caspari	0,5	ErstBeo
	Simon Obertreis (neu!)	0,5	ErstBeo
	Abdusch Ünal (neu!)	0,5	ErstBeo
	Elina Barbie (neu!)	0,5	ErstBeo
	Oliver Schmitz	0,5	ErstBeo
	Dominik Schmitz (neu!)	0,5	ErstBeo
	Benedikt Schmitz (neu!)	0,5	ErstBeo
	Maren Ulrich („neu“!)	0,5	ErstBeo

# Team-Wertung 2012

2.5.2012



1	<b>Team Strätling</b> Ronny & Marvin Strätling	3,5 P
	<b>Team Ulrich</b> Maren & Rainer Ulrich	3,5 P
3	<b>Team Caspari</b> Alexander & Anna Caspari	2,5 P
4	<b>Team Schmitz</b> Oliver, Dominik & Jonathan Schmitz	1,5 P



# 5. ErstBeo- und LetztBeo-Liste

## 5.1 ErstBeo–Liste - Jahr 2012



Bitte fasst Eure Meldungen in Times 12 Punkt wie im nachfolgenden Beispiel ab (wird dann von mir rüberkopiert):

ERSTBEO bzw. LETZTBEO

Lycaena phlaeas

23.4. Thomas Reinelt (Naßweiler-Elenzberg, 6708/1), 1 ♂

Unvollständige Meldungen werden nicht berücksichtigt.

### NEU: Sonder-Kartierung von drei Insektenarten

- ★ Hirschkäfer (1 Sonderpunkt)
- ★ Gottesanbeterin (1 Sonderpunkt)
- ★ Schwarze Mörtelbiene (nur Nester; 1 SP)

Nr. Datum (= 2011) Beobachter (Fundort, Anzahl)

- 1 19.2.2012 (16.1.) **Zitronenfalter - *Gonepteryx rhamni***  
Armin Schäfer (Roschberg/ Rothewald)  
Bei meinem Waldspaziergang auf einem alten Waldweg (Südlage) entdeckte ich ihn fliegend. Nach ein paar Minuten setzte er sich dann aufs Laub und ich konnte Fotos machen.



- 2 27.2. (4.3.) **Tagpfauenauge - *Inachis io* (LINNAEUS, 1758)**



- Wolfgang Palm, Transekt S Wehrden. Sitzt in welchem Laub.
- 3 28.2. (1.3.) **Großer Fuchs - *Nymphalis polychloros*** (LINNAEUS, 1758)  
Axel Didion, Peterberg bei Eiweiler: RE 2574447, H 5492870.  
29.2. Rolf Klein (Merzig, Kreuzberg), 1 F  
Alexander Caspari (St. Wendel, Bahndamm), 15 (!) F  
1.3. Rainer Ulrich & Maren Bergmann, 1 F Saarbrücken-St.  
Annual, an der Autobahnböschung
- 4 29.2. (7.2.) **C-Falter - *Polygonia c-album*** (LINNAEUS, 1758)  
Rolf Klein (Merzig, Kreuzberg), 1 F
- 5 29.2. (28.2.) **Kleiner Fuchs - *Aglais urticae*** (LINNAEUS, 1758)  
Rolf Klein (Merzig, Kreuzberg), 5 F  
Anna Caspari (St. Wendel, Golfplatz)  
Alexander Caspari (St. Wendel, Bahndamm), 2 F
- 6 15.3. (24.3.) **Kleiner Kohlweißling - *Pieris rapae***  
Jürgen Becker Bergehalde Ensdorf 6606/423, 1 ♂ (Belegfoto!)  
- erster 2012 geschlüpfter Falter: 2 P !!! -
- 7 17.3. (22.3.) **Admiral - *Vanessa atalanta***  
Wolfgang Palm, Transekt S Wehrden.
- 8 22.3. (25.3.) **Faulbaum-Bläuling - *Celastrina argiolus***  
Axel Didion, Marpingen, Seitenbach Alsbach RE 2575923 H  
5479376  
23.3. Rainer Ulrich; Simon Obertreis, Abdusch Ünal, Elina  
Barbie (Schüler der 7d der ERS Nalbach); Nalbach Ortsmitte,  
2 ♂  
23.3. Jürgen Becker, Ensdorf Bergehalde 6606/423, 1 ♂
- 9 23.3. (22.3.) **Aurorafalter - *Anthocharis cardamines***  
Marvin Strätling (Rilchingen Nord, Bergwald), 1 ♂  
Jürgen Becker, Ensdorf Bergehalde 6606/423, 2 Ex.  
23.3. Rainer Ulrich; Simon Obertreis, Abdusch Ünal, Elina  
Barbie (Schüler der 7d der ERS Nalbach); Nalbach/Primsaue,  
1 Ex.  
24.3. Maren & Rainer Ulrich: Wiesbach 1 ♂,  
Habkirchen-Kreuzberg s5, Habkirchen-Willerklamm s10  
(darunter 1 W)  
25.3. Alexander Caspari (Halde Ensdorf; 3 M.)
- 24.3. (15.3.) **Großer Kohlweißling - *Pieris brassicae*** (LINNAEUS)  
Ronny Strätling, Warndtweiher  
28.3. Thomas Reinelt (Völklingen Bahnhof), 1 ♂
- 11 25.3. (22.3.) **Grünader-Weißling - *Pieris napi***  
Marvin Strätling (Rilchingen Nord, Bergwald), 1 Ex.
- 12 26.3. (24.3.) **Schmalflügel-Weißling - *Leptidea reali/sinapis***  
Jürgen Becker (Gersheim 6809/133 2 ♂; Foto!)
- 13 27.3. (2.4.) **Waldbrettspiel - *Pararge aegeria*** (LINNAEUS, 1758)

Jürgen Becker, VK/Wehrden 6706/415, 2 Ex.  
28.3. Rainer Ulrich, Nalbach, 1 Ex.

14 28.3. (2.4.)

**Distelfalter - *Cynthia cardui***

Jürgen Becker Merchtal 6608/133, 1 Falter

-----

15 2.4. (2.4.)

**Magerrasen-Perlmutterfalter - *Boloria dia***

Anita Naumann, Badstube, 1 Exemplar

3.4. Jürgen Becker Bliesmengen-Bolchen 6808/413, 20 Falter

2.4. (2.4.)

**Kleiner Feuerfalter - *Lycaena phlaeas***

Thomas Reinelt, Kollwitzwiese Überherrn-Wohnstadt

2.4. (2.4.)

**Schwabenschwanz - *Papilio machaon***

Alexander Caspari (Bahndamm bei St. Wendel-Alsfassen), 1 F



Hier eine besonders schöne und seltene Aufnahme von Jürgen Becker: ein Zwerg-Bläuling auf einer Küchenschellen-Blüte.

18 3.4. (6.4.)

**Zwerg-Bläuling - *Cupido minimus* (FUESSLY, 1775)**

Jürgen Becker, Mimbach 6709/423 1♂

3.4. (2.4.)

**Gewöhnlicher Puzzlefalter - *Pyrgus malvae***

Jürgen Becker, Mimbach 6709/423 1 Falter

3.4. (7.4.)

**Landkärtchen - *Araschnia levana* (LINNAEUS, 1758)**

Thomas Reinelt, Garten Schlemmerweg 5 Überherrn-Wohnstadt

3.4. (7.4.)

**Grüner Zipfelfalter - *Callophrys rubi* (LINNAEUS, 1758)**

Anita Naumann, Mimbach, Badstube, 1 Ex.

Alexander Caspari, Bahndamm bei St. Wendel-Alsfassen, 1 Ex.



Foto: Anita Naumann

#### 6.4. Raupen-ErstBEO

##### **Wachtelweizen-Scheckenfalter - *Melitaea athalia***

Thomas Reinelt & Ronny Strätling (Warndtweiher/Weiherschwänze). Raupen nachts geleuchtet an Rotem Fingerhut (*Digitalis pupurea*).

**TOLL – Gratulation euch beiden!!!!**

siehe Bericht:

<http://www.schmetterlingsforum.de/exkursionen/wachtelweizen-scheckenfalter>

- |           |   |   |
|-----------|---|---|
| 22        | 11.4. (9.4.)                            | <b>Kurzschwänziger Bläuling - <i>Cupido argiades</i></b> (PALLAS, 1771)<br>Jürgen Becker (Merchtal Transekt) 6608/133, 2 ♂  |
| 23        | 13.4. (6.4.)                            | <b>Dunkler Dickkopffalter - <i>Erynnis tages</i></b><br>Jürgen Becker (Merchtal 6608/133) 2 Falter  |
|           | 13.4. (6.4.)                            | <b>Malven-Dickkopffalter - <i>Carcharodus alceae</i></b><br>Jürgen Becker (Merchtal 6608/133) 1 Falter  |
| ---- EB 5 |   |   |
| 25        | 27.4. (18.4.; 28.4.; 5.5.; 22.4.; 7.5.) | <b>Goldener Scheckenfalter - <i>Euphydryas aurinia</i></b><br>Jürgen Becker Mimbach Badstube, 6709/4, 1 M<br>28.4. Maren & Rainer Ulrich, Mimbach Badstube, 6709/4, 2 M   |
| 26        | 28.4. (11.4.)                           | <b>Gewöhnliches Wiesenvögelchen - <i>Coenonympha pamphilus</i></b><br>Maren & Rainer Ulrich (Habkirchen, Kreuzberg), 1 Ex.; Habkirchen Büttelsrech 1 Ex., Mimbach Badstube, 6709/4, 1 Ex.<br>Oliver, Dominik & Jonathan Schmitz [Potsdam], Habkirchen-Büttelsrech, mehrere Falter<br>Jürgen Becker (Merchtal 6608/133) 7 Falter |
|           | 28.4. (21.4.)                           | <b>Gelbfleckiger Dickkopffalter - <i>Carterocephalus palaemon</i></b><br>Rainer Ulrich (Habkirchen, Kreuzberg), 1 Ex.   |
| 28        | 29.4. (21.4.)                           | <b>Gewöhnlicher Bläuling - <i>Polyommatus icarus</i></b><br>Wolfgang Palm, Transekt S Wehrden, A 15, 1 M.   |
| 29        | 30.4. (28.4.)                           | <b>Gewöhnlicher Scheckenfalter - <i>Melitaea cinxia</i></b><br>Rainer Ulrich, Eimersdorf-Hetschermühle und Siersburg, Gauberg je 1 Ex.  |

- 30.4. (18.4.;8.5.) **Roter Puzzelfalter - *Spialia sertorius***  
Rolf Klein, Nackberg 1 Ind.  
8.5. Maren Ulrich, Neunkirchen-Betzenhölle, 1 Ex.
- 31 1.5. (28.4.) **Frühlings-Mohrenfalter - *Erebia medusa***  
Jürgen Becker (Perl Hammelsberg 6504/124) 1 Falter  
4.5. RU, Wolferskopf, ~5 Ex.
- 1.5. (21.4.) **Mauerfuchs - *Lasiommata megera* (LINNAEUS, 1767)**  
Jürgen Becker (Perl Hammelsberg 6504/124) 3 Falter
- 1.5. (25.4.) **Brauner Feuerfalter - *Lycaena tityrus***  
Raimund Hinsberger, NSG Oberes Merchtal, 1 Ex.  
4.5. Jürgen Becker (Merchtal 6608/133) 1♂
- 34 4.5. (10.4.; 24.4.) **Grünbestäubter Bläuling - *Glaucopsyche alexis***  
Rolf Klein Saarfels/Sportplatz 3 Ind.; Wolferskopf/  
Margaretenhof 3 Ind.  
8.5. Rainer Ulrich, Reinheim-Lohe West, 1 M
- 35 8.5. (23.4.;8.5.) **Himmelblauer Bläuling - *Polyommatus bellargus***  
Rainer Ulrich, Mimbach-Badstube, 1 M
- 36 10.5. (20.4.; 8.5.) **Rotklee-Bläuling - *Polyommatus semiargus***  
Jürgen Becker, Habkirchen-Kreuzberg (3 F), Rubenheim-  
Hannikel (2 F)
- 10.5. (21.4.; 8.5.) **Gewöhnlicher Gelbling - *Colias hyale* (LINNAEUS, 1758)**  
Jürgen Becker, Habkirchen-Kreuzberg (2 F), Rubenheim-  
Hannikel (1 F), Mimbach-Badstube (2 F)

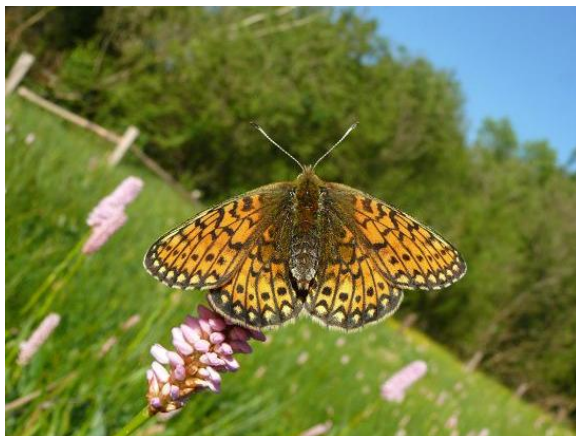


# die hier warten schon...

- 7 22.3. (19.4.) **Trauermantel - (*Nymphalis antiopa*)**  
Wolfgang Palm (Wehrden, Transekt bei A5), 1 Ex.; Belegfoto.
- 26 10.4. (23.4.) **Wander-Perlmutterfalter - *Issoria lathonia* (LINNAEUS, 1758)**  
Maren Bergmann & Rainer Ulrich (Wolferskopf, Ostteil), 1 ♂  
11.4. Maren Bergmann & Rainer Ulrich (Mangelhausen), 1 Ex.
- 18.4. (16.5.) **Esparsetten-Bläuling - *Polyommatus thersites***  
Steffen Caspari, Anita Naumann, Niels Gepp und Praktikant  
(Spitzhübel bei Bliesmengen-Bolchen), 1 M
- 32  
Edgar Müller, Mimbach-Badstube, 1 Kop
- 33  
21.4. (8.5.) **Silberfleck-Perlmutterfalter - *Boloria euphrosyne***  
Andreas Zapp (Eiweiler-Köllerbachtal), 1 Falter  
Thomas Reinelt (S Warndtweiher), Hubschrauber-  
Landefläche (Waldkalkung!). 1 Ex.
- 38
- 39 25.4. (29.5.) **Argus-Bläuling - *Plebeius argus***  
Ronny Strätling, Großrosseln, Schacht St. Charles (49,19708N;  
6,84094E), 3 M  
*Nachdem ich nun selbst bei euphrosyne eine Nase gemacht  
bekommen habe... versuche ich es mal mit argus und palaemon.  
In Merlebach fliegt argus schon dick und es sind schon viele  
Weiber dabei. Wahrscheinlich war im Bliesgau auch schon  
jemand schneller...*
- Rolf Klein (Saarfels), 2 Ex  
26.4. Stefan Meisberger, Wiesenbrache nahe Schlosshübel  
südöstlich Utweiler, 2 M
- 43 1.5. (23.5.) **Sechsfleck-Widderchen - *Zygaena filipendulae***  
Rainer Ulrich & Maren Bergmann (Bliesmengen-Bolchen/  
Kreuzberg, 2 Ex.)  
Rolf Klein (Saarfels), 5 Ex.  
Alexander Caspari (Wolferskopf ??), 1 Ex.
- 1.5. (24.5.) **Braunauge - *Lasiommata maera* (LINNAEUS, 1758)**  
Rainer Ulrich & Maren Bergmann, Gersheim/Kalkbergwerk,  
etwa 5 Ex., auch W sowie Bliesmengen-Bolchen/ Kreuzberg,  
s 5

- 1.5. (29.5.) **Aurelia-Scheckenfalter - *Melitaea aurelia***  
Rainer Ulrich & Maren Bergmann (Bliesmengen-Bolchen/  
Kreuzberg, s 10 Ex., auch schon W)  
Stefan Meisberger (Habkirchen, W Willersklamm), 1 Ex.
- 1.5. (4.6.) **Kronwicken-Bläuling - *Plebeius argyrognomon***  
Alexander Caspari (Wolferskopf, Jesuitenstücker, 1 M)
- 47 2.5. (23.5.) **Gewöhnliches Grünwidderchen - *Adscita staitices***  
Jürgen Becker (Merchtal 6608/1) 2 ♂; 1 ♀
- EB4
- 48 28.4. (22.5.) **Dunkelbrauner Bläuling - *Aricia agestis***  
Thomas Reinelt (Überherrn-Wohnstadt, Kollwitzwiese (50 m vor  
unserem Garten entfernt, 6706/3), 2 M  
„Und ich sage 48....“
- 49 6.5. (22.5.) **Sumpfwiesen-Perlmutterfalter - *Boloria selene***  
Andreas Zapp (Wiesen nördlich Eisen) 5-10 Falter.  
Stefan Meisberger, 1 Männchen, Wiese am Bahndamm bei  
Waldbach ungefähr bei 3358282; 5498423  
7.5. Steffen Caspari (Wolfersweiler-Flachshübel,  
6409/131), 1 ♀ (!)
- 6.5. (24.5.) **Baldrian-Scheckenfalter - *Melitaea diamina*** (LANG, 1789)  
Stefan Meisberger, 1 Exemplar, Hofberg bei Reitscheid, SW-  
Hang am oberen Gebüschrund ungefähr bei 3370797; 5490507
- 6.5. (4.6.) **Großer Feuerfalter - *Lycaena dispar*** (HAWORTH, 1802) Jürgen  
Becker (Haustadt Wolferskopf 6506/3) 1 ♂
- Raupen-ERSTBEO**
- Kaisermantel - *Argynnis paphia***  
Thomas Reinelt, 30.04.2011, Wegrand Warndtweiher an Hain-  
Veilchen *Viola riviana*
- 52 7.5. (3.6.) **Baum-Weißling - *Aporia crataegi***  
Alexander Caspari, Hofberg bei Reitscheid 6409/3, 1M.
- 7.5. (22.5.) **Schlüsselblumen-Falter - *Hamearis lucina***  
Marvin Strätling Transekt, Abschnitt 19, 1 Ex.  
Rilchingen-Nord; 1 Ex. (Nachtrag)
- 54 8.5. (1.6.) **Großer Braundickkopffalter - *Ochlodes sylvanus***  
Maren Bergmann & Rainer Ulrich (Marpingen-Bärenbest), 1 M
- 8.5. (6.6.) **Wachtelweizen-Scheckenfalter - *Melitaea athalia***  
Ronny Strätling (Lauterbach, Warndtweiher/Weiherschwänze,  
RH-Werte: 2554009; 5453356), 4 ♂

- 56 9.5. (29.5.) **Weißbindiges Wiesenvögelchen - *Coenonympha arcania***  
Anita Naumann(Wittersheim, Krehberg), 2 Exemplare  
Rolf Klein (Eimersdorf, TR), 5 Ex.
- 9.5. (6.6.) **Pflaumen-Zipfelfalter – *Satyrium pruni***  
Rolf Klein (1 Ex. Gauberg, Transekt)
- 58 12.5. (10.6.) **Mädesüß-Perlmutterfalter – *Brenthis ino***  
Jürgen Becker ( Merchtal 6608/1 ) 1 Falter
- 59 13.5. (6.6.) **Schachbrett – *Melanargia galathea***  
Rainer Ulrich & Maren Bergmann (Rubenheim, Hanickel,  
2 Ex.)
- 13.5. (12.6.) **Idas-Bläuling - *Plebeius idas* (LINNAEUS, 1761)**  
Rainer Ulrich, Rubenheim, Hanickel, 4 M, schon etwas  
abgeflogen und Gersheim NSG, 2 M, 1 W, frisch
- 13.5. (2.6.) **Großes Ochsenauge - *Maniola jurtina***  
Alexander Caspari, St. Wendel/ Bahndamm 6509/1, 1 M.
- EB 5
- 62 17.5. (4.6.) **Lilagold-Feuerfalter - *Lycaena hippothoe* (LINNAEUS, 1761)**  
Andreas Zapp (Wiesen nördlich Eisen), 1 M
- 63 18.5. (11.6.) **Großer Perlmutterfalter - *Argynnis aglaja***  
Jürgen Becker (Herbitzheim 6809/1) 2 Falter
- 64 19.5. (10.6.) **Braunkolbiger Braundickkopffalter - *Thymelicus sylvestris***  
Maren Bergmann & Rainer Ulrich (Merchtal; 1 Ex.; handbest.)
- 19.5. (27.6.; 8.5.) **Mehrbrütiger Puzzelfalter - *Pyrgus armoricanus***  
Rainer Ulrich (Merchtal; 2 Ex.; Foto und 1 Belegexemplar)
- 19.5. (n. gef.) *Randring-Perlmutterfalter - *Boloria eunomia* (ESPER, 1799)***  
Andreas Werno (a. K.) & Marc Meyer (Britten Panzbruch), s 5  
**ERSTNACHWEIS für das Saarland.**  
Bestätigung durch R. Ulrich am 25.5. (6-8 Ex., davon 1 W)  
5 PUNKTE!



**Neu-Nachweis für das Saarland:  
der Randring-Perlmutterfalter (*Boloria eunomia*).**

Die Population ist sehr klein. Wenn nur 5 Leute hingehen und jeder nur einen fängt, ist die Population schon massiv gefährdet!!! Deshalb erfolgte erst jetzt, nach Ende der Flugzeit, die Präzisierung des Fundorts. Wer eunomia sehen (und fangen?) will, kann das in Rheinland-Pfalz unmittelbar an der Abfahrt Reinsfeld N Hermeskeil ohne Gefährdung der dortigen Population tun: Der Biotop grenzt unmittelbar NÖ an die AB-Abfahrt an. Hier fliegen wirklich Hunderte von Faltern rum!! Foto. R.U., (W, in Luxemburg)

67 21.5. (n. gef.)

**Großer Eisvogel - *Limenitis populi* (LINNAEUS, 1758)**

Alexander Schweitzer, S Primstal, Panoramaweg  
Glaubwürdige Bestätigung des Fundes auf Nachfrage.

**Erster Nachweis seit 5 Jahren. 2 P.**



Foto: Maren Bergmann

„Gestern habe ich gegen 13 Uhr auf dem Primstaler Panoramawanderweg bei den vier Windrädern einen sehr schönen Großen Eisvogel gesehen. Der Falter hatte sich auf einer Waldlichtung über 5 Minuten immer wieder auf hellem Schotter niedergelassen.“

68 23.5. (19.6.)

**Schwarzkolbiger Braundickkopffalter - *Thymelicus lineola***

Jürgen Becker (Merchtal 6608/1), 2 Ex.

23.5. (10.6.)

**Brombeer-Perlmutterfalter – *Brenthis daphne***

Maren Bergmann & Rainer Ulrich (Bliesmengen, Kreuzberg, 1 Ex. und Rubenheim, Wald Hannock/ Gasleitung, je 1 Ex.; handbest.)

23.5. (12.6.)

**Beifleck-Widderchen - *Zygaena loti***

Maren Bergmann & Rainer Ulrich (Gersheim, Kalkbergwerk, 1 Ex., handbest., Fotobeleg)

23.5. (22.6.)

**Kleines Fünffleck-Widderchen - *Zygaena viciae***

Alexander Caspari (St. Wendel-Bahndamm)

72 25.5. (16.6.)

**Kleiner Eisvogel - *Limenitis camilla***

Ronny Strätling (Lauterbach, Weiherschwänze Warndtweiher, 6706/335), 1 Falter

Am 15. Mai habe ich zusätzlich noch eine Puppe gesehen, die schon eine deutliche Verfärbung zeigte. Heute war dort nur noch eine Exuvie.

73 30.5. (12.6.)

**Flockenblumen-Grünwidderchen - *Jordanita globulariae***



Jürgen Becker (Gersheim Orchideengebiet 6809/1);  
1 Exemplar

-----EB 6

- 74 2.6. (19.6.) **Espen-Schillerfalter, Kleiner Schillerfalter – *Apatura ilia***  
Ronny Strätling (Emmersweiler, Sprossmannsquelle, 6806/215),  
2 ♂; Emmersweiler, Rosseltal, 6807/112), 1 ♂  
2.6. (27.6.) **Salweiden-Schillerfalter, Großer Schillerfalter - *Apatura iris***  
Ronny Strätling (Emmersweiler, Sprossmannsquelle, 6806/215),  
1 ♂ Wolfgang Palm (Transekt Wehrden)
- 76 3.6. (29.6.) **Adippe-Perlmutterfalter - *Argynnis adippe***  
Ronny Strätling & Thomas Reinelt (Ludweiler, Umgebung  
Warndtweiher, ?? Ex.)  
3.6. (23.6.) **Kaisermantel - *Argynnis paphia***  
Wolfgang Palm (Transekt Wehrden)  
6.6. Jürgen Becker (Absinkweiher Steinertshaus 6608/1) 1 ♂

-----EB 7

- 78 5.6. (10.6.) **Sumpfhornklee-Widderchen - *Zygaena trifolii***  
Rainer Ulrich & Maren Bergmann (Eisen, Hoppenbruch, s 100;  
Otzenhausen, Kloppbruchwiese, s 10)
- 79 7.6. (29.6.) **Ulmen-Zipfelfalter - *Satyrium w-album* (KNOCH, 1782)**  
Steffen Caspari, 6 Ex., an zwei Bergulmen nördlich und südlich  
der Bahnlinie beim Bergwerk Reden, 6608/232.  
7.6. (24.6.) **Hufeisenklee-Widderchen - *Zygaena transalpina***  
Rolf Klein (5 Ex. Saarfels-Sportplatz)  
7.6. (25.6.) **Brauner Eichen-Zipfelfalter – *Satyrium ilicis***  
Thomas Reinelt (Waldrand östl. Überherrn, 6706/3), 5 ♂
- 82 10.6. (21.6.) **Dunkler Waldvogel – *Aphantopus hyperanthus***  
Dirk Gerber, südl. Stennweiler 6608/212, 1Ex
- 83 12.6. (8.7.; 23.6.) **Klee-Widderchen - *Zygaena lonicerae***  
Rainer Ulrich, Maren Bergmann & Ronny Strätling  
(Freisen; 4 Ex., frisch)  
12.6. (23.6.) **Heide-Grünwidderchen - *Rhagades pruni***  
Rolf Klein (1 Ex. Jesuitenstücker)
- 85 15.6. (23.6. (16.7.) **Purpur-Widderchen - *Zygaena purpuralis***  
Rolf Klein (10 Ex. Nackberg)
- 15.6. (24.6.; 20.6.) **Großer Ameisen-Bläuling - *Maculinea arion***  
Rolf Klein (1 Ex. Saarfels)  
17.6. Rainer Ulrich (Gersheim, NSG Lachen, 2 Ex.)

-----EB 8

- 86 17.6. (29.6.) **Dunkler Wiesenknopf-Bläuling - *Maculinea nausithous***  
Rainer Ulrich ( Beeden- Fischerhütte, „hinten-links“, 4 Ex).  
Anita Naumann (w. o., unabhängig voneinander)

- Christoph, stell den Schampus kalt!!!*
- 17.6. (5.7.) **Krüsselschlehen-Zipfelfalter - *Satyrium acaciae***  
Rainer Ulrich (Rubenheim, Hanikel; 1 abgeflogenes Ex. – im Saarland würde man sagen: „Ein oahrschäriges Teil!“)
- 88 19.6. (4.7.) **Blauer Eichen-Zipfelfalter - *Neozephyrus quercus***  
Thomas Reinelt (Waldrand S Überherrn-Wohnstadt, 6706/3),  
1 ♀
- EB 10
- 89 23.6. (2.7.) **Esparsetten-Widderchen - *Zygaena carniolica***  
Alexander Caspari (Magerwiese zw. Gersheim und dem Kalkbergwerk 6809 /133), 1 Ex.  
Anita Naumann, Steffen Caspari und Christian Bernhardt  
Reinheim-Rebenklamm, 3 Exemplare
- 90 24.6. (7.7.) **Trockenrasen-Braundickkopffalter - *Thymelicus acteon***  
Steffen Caspari (Magerwiese zw. Gersheim und dem Kalkbergwerk-6809/133), 1 Ex.
- 91 25.6. (9.7.) **Silber-Bläuling - *Polyommatus coridon***  
Alexander Caspari, Marvin & Ronny Strätling, Anita Naumann,  
NSG Gersheim nahe Gipsgrube-6809/133), 2-3 M.
- 92 26.6. (16.6.) **Wander-Gelbling - *Colias croceus***  
Andreas Zapp (Eiweiler-Köllerbachtal), 1 Falter
- 93 3.7. (3.7.; 3.7.; 3.7.!!) **Rotbraunes Ochsenauge - *Pyronia tithonus***  
F.-J. Weicherding, St. Ingbert, Garten in der Dammstraße, Mf  
6708/233 2581624/5460547; 2 Ex.  
4.7. Alexander Caspari (Garten Dillingerstraße 35 in St.  
Wendel-Alsfassen-6508/225)
- 94 13.5. (-----) **Segelfalter – *Iphiclides podalirius***  
30 Teilnehmer der SEL (Societas Europaea Lepidopterologica),  
außer Konkurrenz, Exkursion Perl-Hammelsberg (D)



*Belegfoto*

- 95 10.8. (1.8.) **Nierenfleck-Zipfelfalter - *Thecla betulae***  
Rainer Ulrich (Wolferskopf, Jesuitenstücker), 1 M – 2 P -

+++++

## Liste 2010

- 82 28.6. (2008: 1.7.) **Thymian-Bläuling - *Pseudophilotes baton***  
Rainer Ulrich (Steinbach/Lebach, StOÜPl, 1 Ex.) – 2 P –
- 2.7. (nicht nachgew.) **Sonnenröschen-Grünwidderchen - *Adscita geryon***  
Rolf Klein (Perl / Hammelsberg; 1 Ex. fliegt aus Hecke D und landet auf Knautia arvensis FR; war aber definitiv in SL)  
– 3 P – . Neu in der ErstBeo-Periode. Eine ( nicht unerwartete) Sensation.  
Im Flug erinnerte mich der Falter von der Größe her an Rhagades pruni. Der Falter ist, wie Thomas und Andreas meinten, recht einfach anzusprechen. Er ist deutlich kleiner, kompakter und seine Fühler sehen im Verhältnis deutlich kräftiger aus. Alles im Bezug auf statices.
- 9.7. (4.7.) **Dukaten[-Feuer]falter - *Lycaena virgaureae***  
Rainer Ulrich (Gersheim / Erzentel; Kalkhalbtrockenrasen – Sensation, 1 ♂ hb )
- 96 18.7. (14.8.) **Weißer Waldportier - *Brintesia circe***  
Franz-Josef Weicherding (Steinberg / Deckenhard, Waldweg östlich des Wahnbachtals, Mf 6406/225, 2560248/5493122, 1 Ex.)



**Jahr 2010**

**Ende**



**LISTE ### 2010**

- 13.6. (-----) **Distel-Grünwidderchen - *Jordanita subsolana***  
Alexander Caspari und Roland Summkeller (Hemmersdorf/ Dolinen) (2 P), gen. det. Steffen C.;  
**erster Nachweis in der ErstBeo-Periode!**
- 92 18.8. (n. beob.) **Komma-[Braundickkopf]falter - *Hesperia comma***  
Roland Summkeller (Fechingen/Birzberg, Mimbach/Badstube)  
2 P + 1 P



## 5.2 LetztBEO-Liste 2011

Von den folgenden (insgesamt 9) Arten suchen wir neben dem Erst-Beobachtungsnachweis auch das Datum der letzten Beobachtung im Saarland. So erfahren wir mehr darüber wie lang die Art tatsächlich im Saarland fliegt. Der LETZTBeo bringt jeweils 1 Punkt.

Beim LETZTBEO wird ab sofort jede eingegangene Meldung aufgeführt (und nicht nur die letzte, die in die Wertung geht). So ist die Dynamik der Meldungen schön abzulesen – und jeder kann seine Meldung in der Liste wiederfinden. Auch wenn sie dann nicht die ALLERLETZTE ist...

**NEU 2012 der letzte Falter des Jahres** (ohne die Falter-Überwinterer Zitronenfalter, Fuchs...), auch wenn die Art nicht auf der LETZTBEO-Liste steht, bringt 2 Punkte.

### 9 LETZTBeos 2012

#### drei „frühe“...

- 2012 Weißbindiges Wiesenvögelchen - *Coenonympha arcania* (LINNAEUS, 1761)
- 2012 Blauer Eichen-Zipfelfalter - *Neozephyrus quercus* (LINNAEUS, 1758)
- 2012 Großer Ameisen-Bläuling - *Maculinea arion* (LINNAEUS, 1758)

#### ...und sechs „späte“

- 2012 Kleiner Kohlweißling - *Pieris rapae* (LINNAEUS, 1758)
- 2012 Dunkelbrauner Bläuling - *Aricia agestis* ([DENIS & SCHIFFERMÜLLER], 1775)
- 2012 Himmelblauer Bläuling - *Polyommatus bellargus* (ROTTEMBURG, 1775) 1785
- 2012 Distelfalter - *Vanessa cardui* (LINNAEUS, 1758)
- 2012 Kleiner Fuchs - *Aglais urticae* (LINNAEUS, 1758)
- 2012 Wander-Gelbling - *Colias croceus* (FOURCROY, 1785)

# 6. NEU im SAARLAND

## 6.1 Erst-Nachweise im Saarland

### **Randring-Perlmutterfalter - *Boloria eunomia* (ESPER, 1799)**

19.5.2011 Andreas Werno (a. K.) & Marc Meyer (Britten Panzbruch), s 5

**ERST-NACHWEIS** für das Saarland.

Bestätigung durch R. Ulrich am 25.5. (6-8 Ex., davon 1 W)



**Neu-Nachweis für das Saarland: der Randring-Perlmutterfalter (*Boloria eunomia*).** Foto: Rainer Ulrich (W, LUX)

*Die Population ist sehr klein. Wenn nur 5 Leute hingehen und jeder nur einen fängt, ist die Population schon massiv gefährdet!!! Wer eunomia sehen (und fangen?) will, kann das in Rheinland-Pfalz unmittelbar an der Abfahrt Reinsfeld N Hermeskeil ohne Gefährdung der dortigen Population tun: Der Biotop grenzt unmittelbar NÖ an die AB-Abfahrt an. Hier fliegen wirklich Hunderte von Faltern rum!!*

## 6.2 Neu in der ERST-Beo-Periode – seit 2007

**2011**

### **Segelfalter – *Iphiclides podalirius***

13.5. 30 Teilnehmer der SEL (Societas Europaea Lepidopterologica), Exkursion Perl-Hammelsberg (D)



**Randring-Perlmutterfalter - *Boloria eunomia***

19.5. Andreas Werno & Marc Meyer (Britten Panzbruch), s 5  
ERST-NACHWEIS für das Saarland.

Bestätigung durch R. Ulrich am 25.5. (6-8 Ex., davon 1 W)

**2010**

**Sonnenröschen-Grünwidderchen - *Adscita geryon***

2.7. Rolf Klein (Perl / Hammelsberg; 1 Ex. fliegt aus Hecke D und landet auf Knautia arvensis FR; war aber definitiv in SL). „Im Flug erinnerte mich der Falter von der Größe her an Rhagades pruni. Der Falter ist, wie Thomas und Andreas meinten, recht einfach anzusprechen. Er ist deutlich kleiner, kompakter und seine Fühler sehen im Verhältnis deutlich kräftiger aus. Alles im Bezug auf statics.

**2009**

**Komma-Braundickkopffalter - *Hesperia comma***

18.8. Roland Summkeller (Fechingen/Birzberg, Mimbach/Badstube)

**Weißer Waldportier - *Brintesia circe***

14.8. Alexander Caspari (St. Wendel/ Bahndamm)

**Distel-Grünwidderchen - *Jordanita subsolana***

13.6. Alexander Caspari und Roland Summkeller (Hemmersdorf/ Dolinen), gen. det. Steffen Caspari.

**2008**

**Beilfleck-Widderchen - *Zygaena loti***

29.5. Steffen Caspari, Christoph Grünfelder und Thomas Schmitt (Walsheim). Seit längerem im Saarland nicht mehr nachgewiesen, letztmals (von mir) an der jetzigen Wiederfund-Stelle in Walsheim.

**2007**

**Krüppelschlehen-Zipfelfalter - *Satyrrium acaciae***

3.6. Rainer Ulrich (Gersheim)

**Kurzschwänziger Bläuling - *Cupido argiades***

10.6. Anne & Hans-Jörg Flottmann (Homburg-Beeden). Erster Nachweis im Saarland seit über 30 Jahren!

**Silberfleck-Perlmutterfalter - *Boloria euphrosyne***

26.4. Franz-Josef Weicherding (Heinitz)

**Hufeisenklee-Widderchen - *Zygaena transalpina***

22.6. Steffen Caspari (Fechingen/Birzberg)

**Klee-Widderchen - *Zygaena lonicerae***

8.7. Rainer Ulrich (Freisen)

85 Arten wurden in der ErstBeo-Periode (2006 – 2011) in jedem Jahr nachgewiesen.

Zusätzlich wurden weitere 19 Arten in der ErstBeo-Periode (2006 – 2011) mindestens einmal nachgewiesen.

**Mindestens einmal in der ErstBeo-Periode (2006 – 2011) nachgewiesene Arten**

<b>Jahre</b>	<b>2006</b>	<b>2007</b>	<b>2008</b>	<b>2009</b>	<b>2010</b>	<b>2011</b>	<b>2012</b>
<b>Artenzahl / Jahr</b>	<b>91</b>	<b>89</b>	<b>91</b>	<b>92</b>	<b>97</b>	<b>95</b>	
<b>Komma-Braundickkopffalter - <i>Hesperia comma</i></b>	-	-	-	●	-	-	
<b>Dukaten-Feuerfalter - <i>Lycaena virgaureae</i></b>	●	-	-	●	●	-	
<b>Krüppelschlehen-Zipfelfalter - <i>Satyrrium acaciae</i></b>	-	●	●	●	●	●	
<b>Kurzschwänziger Bläuling - <i>Cupido argiades</i></b>	-	●	●	●	●	●	
<b>Thymian-Bläuling - <i>Pseudophilotes baton</i></b>	●	●	-	-	●	-	
<b>Kronwicken-Bläuling - <i>Plebeius argyrognomon</i></b>	●	●	-	●	●	●	
<b>Silberfleck-Perlmutterfalter - <i>Boloria euphrosyne</i></b>	-	●	●	●	●	●	
<b>Trauermantel - <i>Nymphalis antiopa</i></b>	●	-	●	-	●	●	
<b>Großer Eisvogel - <i>Limenitis populi</i></b>	●	-	-	-	-	●	
<b>Weißer Waldportier - <i>Brintesia circe</i></b>	-	-	-	●	●	-	
<b>Distel-Grünwidderchen - <i>Jordanita subsolana</i></b>	-	-	-	●	-	-	
<b>Beilfleck-Widderchen - <i>Zygaena loti</i></b>	-	-	●	●	●	●	
<b>Hufeisenklee-Widderchen - <i>Zygaena transalpina</i></b>	-	●	-	-	●	-	
<b>Klee-Widderchen - <i>Zygaena lonicerae</i></b>	-	●	●	-	●	●	
<b>★ Reseda-Weißling - <i>Pontia daplidice</i></b>	●	-	-	-	-	-	
<b>★Großer Wander-Bläuling – <i>Lampides boeticus</i></b>	●	-	-	-	-	-	
<b>Sonnenröschen-Grünwidderchen - <i>Adscita geryon</i></b>	-	-	-	-	●	-	
<b>Segelfalter - <i>Iphiclides podalirius</i></b>	-	-	-	-	-	●	
<b>Randring-Perlmutterfalter - <i>Boloria eunomia</i></b>	-	-	-	-	-	●	



## 6.3 Neu-Nachweise von Raupen mit Nahrungspflanze im Saarland

2011

- 1 **Kaisermantel - *Argynnis paphia***  
Thomas Reinelt, 30.4., Wegrund Warndtweiher, Raupe an Hain-Veilchen *Viola riviana*
- 2 **Gr. Eisvogel - *Limenitis populi***  
Steffen Caspari, 10.8., 1 Kotrippe an Zitter-Pappel, Türkismühle, Holzhauser Hof

2010

- 1 **Purpur-Widderchen - *Zygaena purpuralis***  
13 R an Arznei-Thymian (*Thymus vulgaris*); (Hofberg bei Reitscheid; Alexander Caspari).
- 2 **Braunauge - *Lasiommata maera***  
Alexander & Steffen Caspari sowie Niels Krämer (12.6.2010, Reinheim, Kulturpark):  
1 Eiablage (an *Poa annua* / Einjähriges Rispengras), 6 Eier (5 an *Agrostis capillaris* / Rotes Straußgras, 1 an *Elymus repens* / Quecke)
- 3 **Trockenrasen-Braundickkopffalter - *Thymelicus acteon***  
Rolf Klein: Eiablage an *Bromus erectus*, Saarfels, 27.07.

2009

- 1 **Schachbrett – *Melanargia galathea* (LINNAEUS, 1758)**  
an Glatthafer (Wiesbach/ Garten; Rainer Ulrich)

2008

- 1 **Brombeer-Perlmutterfalter – *Brenthis daphne* ([DENIS & SCHIFFERMÜLLER], 1775)**  
Ulf Heseler, 20.5., S Ormesheim, drei Raupen auf Brombeere im Kirchenwald S Ormesheim (6808/214).
- 2 **Klee-Widderchen - *Zygaena lonicerae* (SCHEVEN, 1777)**  
Rainer Ulrich, 28.5., Freisen Nähe Autobahn, 1 Raupe an Mittlerem Klee (*Trifolium medium*)

3

**Dunkler Waldvogel – *Aphantopus hyperanthus* (LINNAEUS, 1758)**

Rainer Ulrich: Von Mitte Mai bis Anfang Juni habe ich in meiner Blumenwiese im Garten in Wiesbach in der Dämmerung bzw. in der Dunkelheit mehrere braune Raupen mit der Taschenlampe geleuchtet:

13.5.: 5 R an Gew. Ruchgras (*Anthoxanthum odoratum*). Vegetation maximal kniehoch, etwas lückig.

23.5.: 1 R an Gew. Rot-Schwingel (*Festuca rubra*), 3 R an Ruchgras. Vegetation 30 – 40 cm hoch, R sitzen nicht an den Spitzen.

27.5.: 2 R an *Festuca rubra*, 2 R an Ruchgras

1.6.: 1 R an Ruchgras, 1 R an Gew. Glatthafer (*Arrhenaterum elatius*).

Bestätigung durch Zucht.

## 6.4. Die Raupen-Fehl-Liste



Checklist der **RAUPEN** der Tagfalter des Saarlandes...

...von denen noch keine abgesicherten Raupenfraßpflanzen aus dem Saarland im Freiland vorliegen

Stand 1.5.2012

### Fehlliste nach Familien

**INSGESAMT** fehlen noch von... **32** Arten

...exakte Nachweise der Raupenfraßpflanzen im Freiland

-----

#### Familie Hesperiiidae (noch 4)

★Steppenheiden-Puzzelfalter – *Pyrgus carthami* (HÜBNER, 1813) nur benachbart (Niederalben)

Schwarzbrauner Puzzelfalter - *Pyrgus serratulae* (RAMBUR, 1839)

Sonnenröschen-Puzzelfalter - *Pyrgus alveus* (HÜBNER, 1803)

Komma-[Braundickkopf]falter - *Hesperia comma* (LINNAEUS, 1758)

#### Familie Lycaenidae (noch 7)

Dukaten[-Feuer]falter - *Lycaena virgaureae* (LINNAEUS, 1758) nur Hunsrück/ Rheinland

Violetter Feuerfalter - *Lycaena alciphron* (ROTTEMBERG, 1775) nur Pfalz

★Kreuzdorn-Zipfelfalter - *Satyrrium spini* ([DENIS & SCHIFFERMÜLLER], 1775)

★Kleiner Wander-Bläuling - *Leptodes pirithous* (LINNAEUS, 1767)

Thymian-Bläuling - *Pseudophilotes baton* (BERGSTRÄSSER, 1779)

★ Weißdolch-Bläuling - *Polyommatus damon* ([DENIS & SCHIFFERMÜLLER], 1775)

Heller Wiesenknopf-Bläuling – *Maculinea teleius* (BERGSTRÄSSER, 1779)

## Familie Nymphalidae (noch 5)

**Adippe-Perlmutterfalter** - *Argynnis adippe* ([DENIS & SCHIFFERMÜLLER], 1775) nur Eiablage-Versuche

**Mittlerer Perlmutterfalter** - *Argynnis niobe* (LINNAEUS, 1758)

**Randring-Perlmutterfalter** - *Boloria eunomia* (ESPER, 1799) Neue Art seit 2011

**Roter Scheckenfalter** - *Melitaea didyma* (ESPER, 1778)

**Blauschwarzer Eisvogel** - *Limenitis reducta* STAUDINGER, 1901

## Satyrinae (noch 11)

★**Gelbringfalter** - *Lopinga achine* (SCOPOLI, 1763)

**Moor-Wiesenvögelchen** - *Coenonympha tullia* (MÜLLER, 1764)

**Waldvögelchen** - *Coenonympha hero* (LINNAEUS, 1761)

★**Weißbindiger Mohrenfalter** - *Erebia ligea* (LINNAEUS, 1758) nur Hunsrück

**Graubindiger Mohrenfalter** - *Erebia aethiops* (ESPER, 1777)

**Gelbbindiger Mohrenfalter** - *Erebia meolans* (DE PRUNNER, 1798)

★**Großer Waldportier** - *Hipparchia fagi* (SCOPOLI, 1763)

★ **Kleiner Waldportier** - *Hipparchia alcyone* ([DENIS & SCHIFFERMÜLLER], 1775)

**Ockerbindiger Portier** - *Hipparchia semele* (LINNAEUS, 1758)

**Weißer Waldportier** - *Brintesia circe* (FABRICIUS, 1775)

★**Bergportier** - *Chazara briseis* (LINNAEUS, 1764)

## Zygaenoidea (noch 5)

**Distel-Grünwidderchen** - *Jordanita subsolana* (STAUDINGER, 1862)

**Sonnenröschen-Grünwidderchen** - *Adscita geryon* (HÜBNER, 1813)

★**Trauer-Widderchen** - *Aglaope infausta* (LINNAEUS, 1767) nur benachbart

**Beilfleck-Widderchen** - *Zygaena loti* ([DENIS & SCHIFFERMÜLLER], 1775)

**Hufeisenklee-Widderchen** - *Zygaena transalpina* (ESPER, 1780)



## 7. Schmetterling des Jahres ...

... wird immer „**die Art, die uns im abgelaufenen Jahr am meisten beeindruckt hat**“.

### 2011: Großer Eisvogel (*Limenitis populi*)



Im Jahr 2011 wurden im Saarland mit 15 Exemplaren mehr Große Eisvögel beobachtet als in den letzten 20 Jahren zusammen. Im neuen Jahrtausend konnte bis 2010 gar nur ein einziger dieser prächtigen Falter gesehen werden.

### 2010: Kurzschwänziger Bläuling (*Cupido argiades*)



*Kurzschwänzige Männchen...*

Seit seinem Wiederauftauchen im Jahr 2007 hat der Kurzschwänzige Bläuling innerhalb von nur drei Jahren das ganze Saarland (104 von 105 Quadranten) besiedelt.

## **2009: Distelfalter (Cynthia cardui)**



Eine wahre Invasion von Distelfalter wanderte ins Saarland und durch das Saarland hindurch. Die Zahl schätze ich auf 100erte von Millionen Tiere!

Ich werde nie vergessen, wie ich in einem Taleinschnitt im Luberon/ Provence von Tausenden, ja Millionen ziehender Distelfalter umnebelt war... (Ronny Strätling)

Ich habe noch nie in meinem Leben einen Schmetterling im Saarland so zahlreich ziehen gesehen wie dieses Jahr den Distelfalter. Am 19.5. bei Lebach in 10 min. über 150 Falter! (Rainer Ulrich)

# 8. Die Regeln

## 1. ErstBeo

Der ErstBeo ist der erste Falter einer Art, der in dem jeweiligen Jahr beobachtet und gemeldet wird. Jeder ErstBeo wird mit **einem Punkt** gewertet. Doppelt bzw. mehrfach beobachtete Falter: je 0,5 Punkte / Beobachter (bis maximal vier Beobachter).

## 2. Zwei Punkte bringen...

- **im Vorjahr nicht beobachtete Arten**
- der **letzte ErstBeo des Jahres**
- der **erste Falter**, der im Jahr geschlüpft ist (also nicht die Überwinterer Zitronenfalter, Fuchs...)
- **NEU 2012 der letzte Falter des Jahres** (ohne die Falter-Überwinterer Zitronenfalter, Fuchs...), auch wenn die Art nicht auf der LETZTBEO-Liste steht
- Arten, deren **Raupenfraß- und Eiablagepflanzen** im Saarland bisher nicht bekannt waren

## 3. Zusatzpunkte

Eine neu in der ErstBeo-Periode gefundene Art bringt insgesamt 3 P (also 1 P Aufschlag).

Eine neu für das Saarland gefundene Art bringt insgesamt 5 P.

Eine neu für Deutschland gefundene Art bringt insgesamt 8 P (also immer je 3 P Aufschlag).

Das könnte in den nächsten Jahren für *Cupido alcetas* und *Pieris manni* gelten.

## 4. LetztBeo

Von ausgewählten Arten werden auch die letzten beobachteten Falter gewertet (LetztBeo; farbig geschrieben).

## 5. Meldungen müssen vollständig sein!

Meldungen müssen immer enthalten:

- Häufigkeitsangabe,
- Status (Männchen, Weibchen) und
- genauen Fundort.

z. B. 3 Zitronenfalter (Männchen), Ensdorf Halde.

Wenn möglich, mit Messtischblatt und Quadrant (in diesem Fall 6606/4). Noch besser wäre es, zusätzlich den Rechts- und Hochwert (in diesem Fall 25 571, 54 649) anzugeben. Nur so sind die Daten ohne zeitaufwändige Rückfragen beim Finder für eine wissenschaftliche Auswertung verwendbar.

**Ihr helft dem Spielleiter, wenn Ihr Eure Meldungen in Times 12 Punkt wie im nachfolgenden Beispiel abfasst** (wird dann von mir überkopiert):

ERSTBEO bzw. LETZTBEO

Lycaena phlaeas

23.4. Thomas Reinelt, Naßweiler-Elenzberg 6708/1, 1 ♂

Unvollständige Meldungen werden nicht berücksichtigt.

## **6. Nachmeldungen**

... von maximal 2 Arten (!) sind 1 Woche nach Versenden der letzten ErstBeo-Liste möglich. Beim LETZTBEO gilt Folgendes: Im Datum zurückliegende Meldungen (die also vor dem Versenden der Liste gemacht wurden) können noch eine Woche nach Versenden der Liste nachgereicht werden. Selbstverständlich können (und sollen) aber im Verlauf des weiteren Jahres die LETZTBEOs der Arten weiter fortgeschrieben werden.

## **7. Beobachtungsmeldungen**

Bei Unsicherheiten oder Zweifeln an der Bestimmung können vom Spielleiter Beobachtungsmeldungen angefordert werden: Darin soll der Melder den Lebensraum beschreiben, aufführen, wie die Beobachtung gemacht wurde (Entfernung, Oberseite/ Unterseite) und an welchen Merkmalen er die Art erkannt hat.

## **8. Ausschluss**

Mehrfache Verstöße gegen die Regeln (insbesondere durch Falschmeldungen) führen zum Ausschluss aus dem Wettbewerb!

## **9. Wanderpokal**

Der Wanderpokal geht für ein Jahr an den Sieger der Jahres-ErstBeo-Wertung. Nach sechs Jahren geht der Wanderpokal endgültig in den Besitz von demjenigen über, der als erster dreimal die Jahreswertung gewonnen hat. Hat das niemand erreicht, gewinnt derjenige mit den meisten Siegen in der Jahreswertung den Pokal. Bei gleicher Anzahl von Siegen entscheiden die Punkte in der ewigen ErstBeo-Wertung (nur die entsprechenden sechs Jahre).





# 9. EWIGE ERST-BEO-RANGLISTE

Nach Endstand 2011

(in Klammern die Platzierungen nach dem Endstand 2010)



## Podium

1	(1)	Rainer Ulrich	131	ErstBeos
2	(2)	Alexander Caspari	97,5	ErstBeos
3	(3)	Steffen Caspari	63,5	ErstBeos

## Plätze 4 - 6

4	(4)	Thomas Reinelt	53	ErstBeos
5	(6)	Rolf Klein	36	ErstBeos
6	(8)	Maren Bergmann	33	ErstBeos

## Plätze 7 - 12

7	(7)	Stefan Meisberger	30	ErstBeos
8	(5)	Franz-Josef Weicherding	27,5	ErstBeos
	(10)	Ronny Strätling	27,5	ErstBeos
10	(9)	Udo Gerhardt (†)	22,5	ErstBeos
11	(13)	Anita Naumann	19,5	ErstBeos
12	(11)	Dirk Gerber	19	ErstBeos

## Plätze 13 - 56

13	(12)	Roland Summkeller	17	ErstBeos
----	------	-------------------	----	----------

14 (neu!)	Jürgen Becker	15,5	ErstBeos
15 (14)	Andreas Dietrich	15	ErstBeos
16 (15)	Andreas Werno	13	ErstBeos
17	Wolfgang Palm	11,5	ErstBeos
18	Marvin Strätling	10,5	ErstBeo
19	Andreas Zapp	9,5	ErstBeos
20	Ulf Heseler	5	ErstBeos
	Christoph Braunberger	5	ErstBeos
22	Christoph Grünfelder	4,5	ErstBeos
23	Michael Schichtel	3	ErstBeos
24	Anne Flottmann	2,5	ErstBeos
	Axel Didion	2,5	ErstBeos
	Marc Meyer (neu 2011)	2,5	ErstBeos
	Ariane Rieger	2,5	ErstBeos
	Peter Spang	2,5	ErstBeos
	Hans-Werner Graf	2,5	ErstBeos
30	Tania Rieger	2	ErstBeos
	Oliver Schmitz (Potsdam)	2	ErstBeos
	Christoph Rath	2	ErstBeos
	Anne Flottmann-Stoll	2	ErstBeos
	Markus Scheller	2	ErstBeos
	Barbara Fröhlich-Schmitt	2	ErstBeos
	Alexander Schweitzer (neu 2011)	2	ErstBeos
37	Jörg Flottmann	1,5	ErstBeos
	Harald Schreiber	1,5	ErstBeos
	Mattes Hartwig	1,5	ErstBeos
	Anna Caspari	1,5	ErstBeos
	Edgar Müller	1,5	ErstBeos
42	Thomas Schmitt	1	ErstBeo
	Johannes Werle	1	ErstBeo
	Mattes Reinelt	1	ErstBeo
	Bernd Trockur	1	ErstBeo
	Raimund Hinsberger	1	ErstBeo
	Manuel Krause	1	ErstBeo
	E. Hoffmann	1	ErstBeo
	Niels Kraemer	1	ErstBeo
	Jeremy Strätling	1	ErstBeo
	Jacques Vervaeke (B-8560 Gullegem)	1	ErstBeo
	Nils Gepp (neu 2011)	1	ErstBeo
	Adelgund Arenz (neu 2011)	1	ErstBeo
	Willi Weitz (neu 2011)	1	ErstBeo
55	Arno Schmitt	0,5	ErstBeo
	Sarah Alt	0,5	ErstBeo
	Thomas Weicherding	0,5	ErstBeo
	Oliver Eller	0,5	ErstBeo
	Wolfgang & Silvi Naumann	0,5	ErstBeo

Steffen Potel	0,5	ErstBeo
Arnold Ulrich	0,5	ErstBeo
Christian Bernhardt (neu 2011)	0,5	ErstBeo
Ralf Döllgast	0,5	ErstBeo



# 10. websides. Meine Favoriten!

<http://www.schmetterlingsforum.de/>

**DAS Saarländische Schmetterlingsforum** – Ronny Strätling, Falter Saarland

Mit **NETZ** und **ErstBeo**-Liste zum Runterladen.

.....

[www.delattinia.de](http://www.delattinia.de)

**Naturforschende Gesellschaft des Saarlandes (DELATTINIA)**

Mit *Fotos und Verbreitungskarten von allen saarländischen Arten*, auch Nachtfalter und Mikros. Mit **NETZ** und **ErstBeo**-Liste zum Runterladen.

.....

<http://www.lepiforum.de/> (Fragen und Antworten zu Bestimmungsproblemen)

<http://www.schmetterling-raupe.de/> ( alles rund um Schmetterlinge)

<http://www.euroleps.ch> (Schmetterlinge aus aller Welt; insbesondere Weißlinge Palaearktis – von Heiner Ziegler, Schweiz)